







# WSTĘP

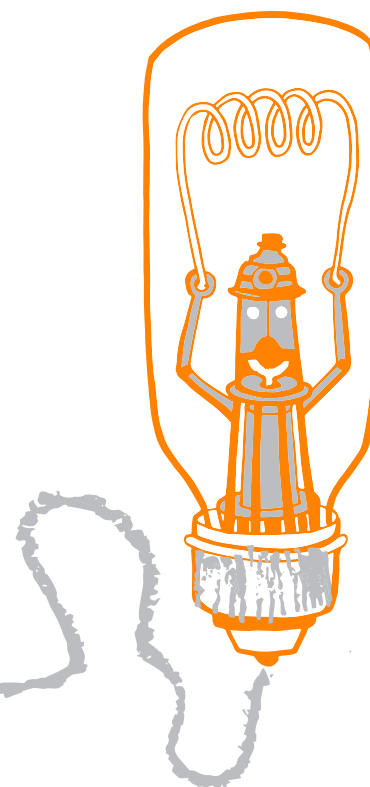
Kiedyś pracowali tu górnicy, hutnicy, energetycy, włókiennicy, kolejarze, drukarze... Wiesz, czym się zajmowali? Możesz się przekonać. Zapraszamy na pełną przygód wyprawę Szlakiem Zabytków Techniki Województwa Śląskiego. Tworzą go były kopalnie, fabryki, huty i wiele innych miejsc związanych z przemysłem. W niektórych pracą wciąż wrze, a we wszystkich spotkasz ludzi, którzy dobrze znają historię obiektów i chętnie Ci o nich opowiedzą.

Szlakiem możesz podróżować przez cały rok. Jednak jeden dzień jest szczególny. To druga sobota czerwca. Wtedy Szlak obchodzi swoje święto, które nazywa się Industriada. Tego dnia wszystkie obiekty są czynne do późnego wieczora i każdy z nich przygotowuje dodatkowe atrakcje. Możesz nie tylko zwiedzić wybrane miejsce, ale też wziąć udział w ciekawych warsztatach i fascynujących zabawach. Być może spotkasz też któregoś z Zobotów. To zabytkowe roboty, które pomagają poznać obiekty Szlaku. Nie tylko prowadzą tajemniczymi ścieżkami (jak Parochwał), ale dodają energii (jak Buchmistrz) i przede wszystkim zapału (jak Gasimir)!

Zoboty postanowiły również pojawić się w książeczce, którą trzymasz w rękach. Będą Twoimi przewodnikami – pomogą w rozwiązywaniu zagadek i podzielą się wiedzą, a ta jest całkiem spora! W książeczce opowiemy Ci wiele ciekawostek na temat historii regionu oraz techniki. Dowiesz się, jak wyglądało codzienne życie ludzi, którzy kiedyś pracowali w miejscach, będących dziś zabytkami. Poznasz także wiele nowych słów.

Mamy też dla Ciebie ciekawe zadania – wykonasz je samodzielnie, bądź z kolegą czy koleżanką, możesz też zwrócić się o pomoc w ich rozwiązywaniu do osoby dorosłej. Otwórz książeczkę i baw się dobrze.

Zapraszamy więc, razem z Zobotami w podróż po Szlaku Zabytków Techniki Województwa Śląskiego. A potem, razem z rodzicami, kolegami i koleżankami oraz nauczycielami, wybierz się na prawdziwą wyprawę do świata techniki. Czeka na Was wiele fantastycznych przygód!



# ZOBOTY

Naszymi wyjątkowymi przewodnikami po Szlaku Zabytków Techniki są Zoboty, czyli zabytkowe roboty. To nasze energetyczne szlakowe chochliki, dzięki którym w Śląskiem technika jest jak żywa!

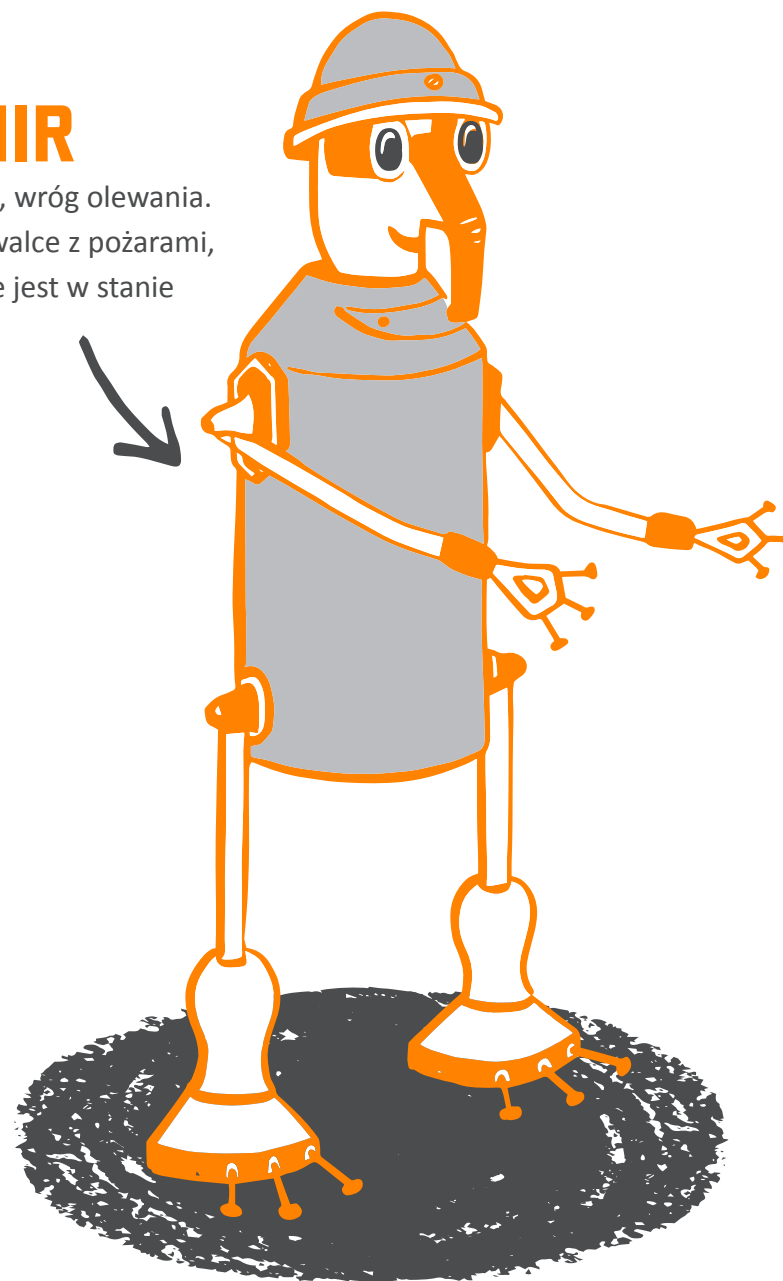


## PAROCHWAŁ

Nie znosi korków, uwielbia kolej i kolejki. Zawsze z przodu, dumnie prowadzi industrialnymi ścieżkami.

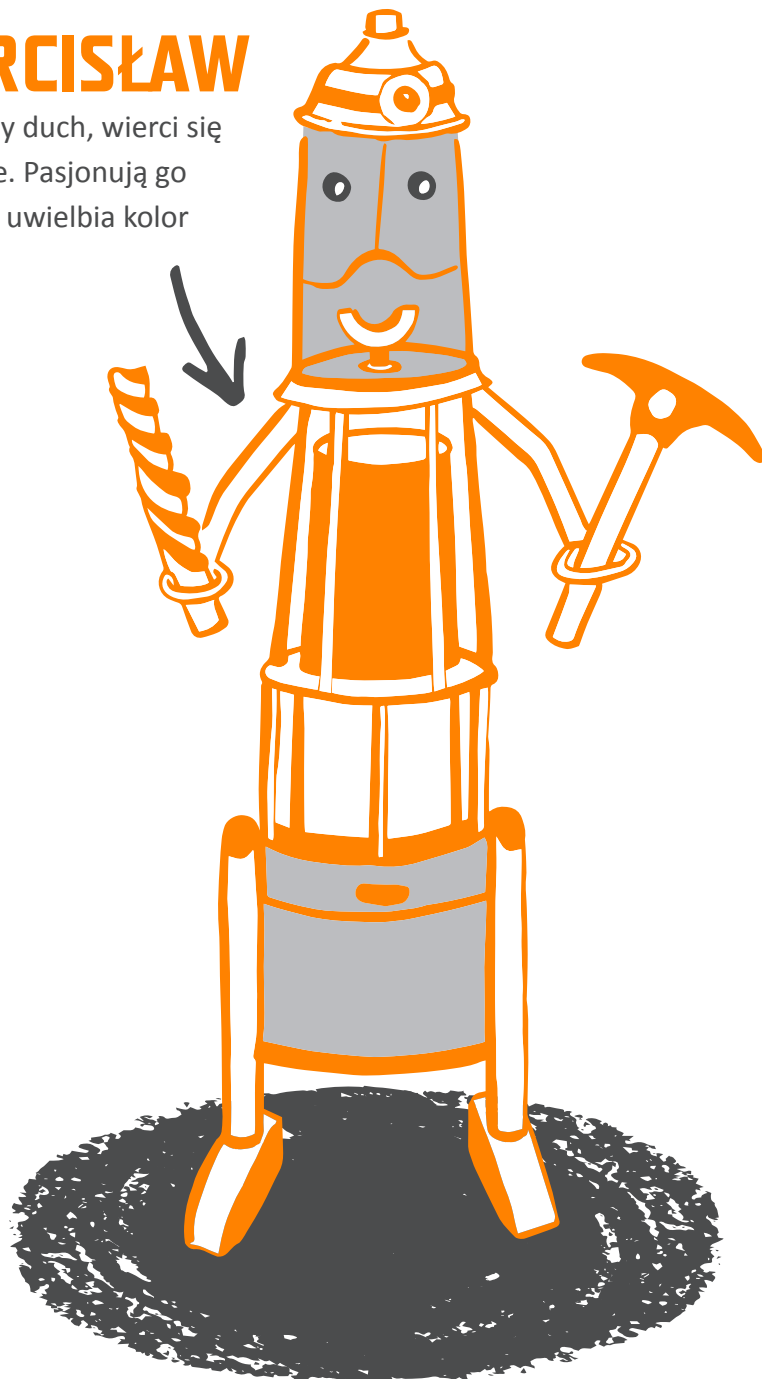
## GASIMIR

Fan polewania, wróg olewania. Niezłomny w walce z pożarami, jego zapału nie jest w stanie zgasić nic!



## WIERCISŁAW

Niespokojny duch, wierci się nieustannie. Pasjonują go podziemia, uwielbia kolor czarny.



## BUCHMISTRZ

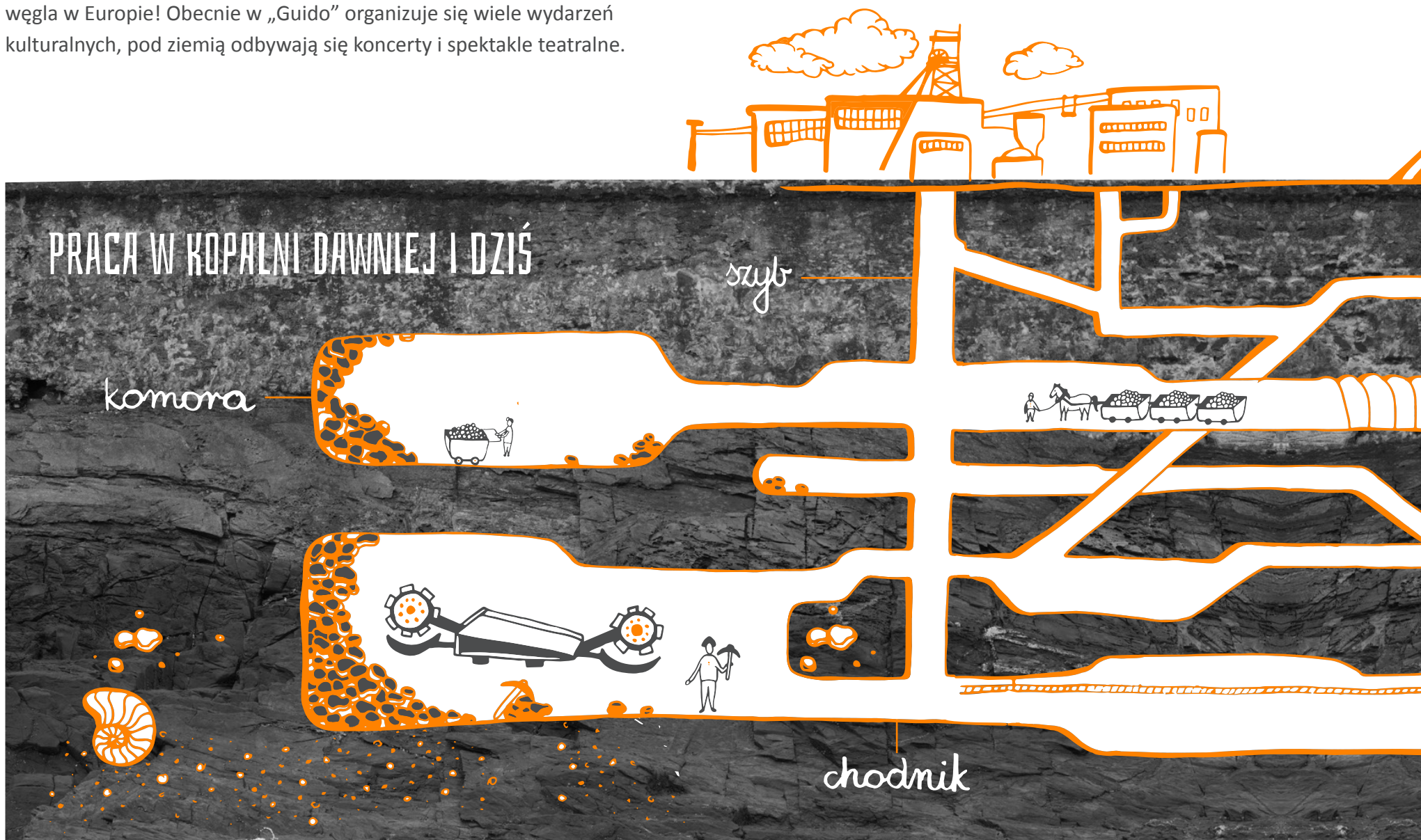
Zobot pozytywnie dokręcony.  
Energia aż z niego bucha!

**Questing śladami Georga i Emila Zillmannów.  
Poznaj historię obiektów Szlaku Zabytków Techniki  
zaprojektowanych przez wybitnych architektów!  
Questing to doskonała zabawa dla wszystkich  
młodych odkrywców!  
Sprawdź: [www.zabytkitechniki.pl](http://www.zabytkitechniki.pl)**

**Kopalnie, górnicy i ich życie codzienne**



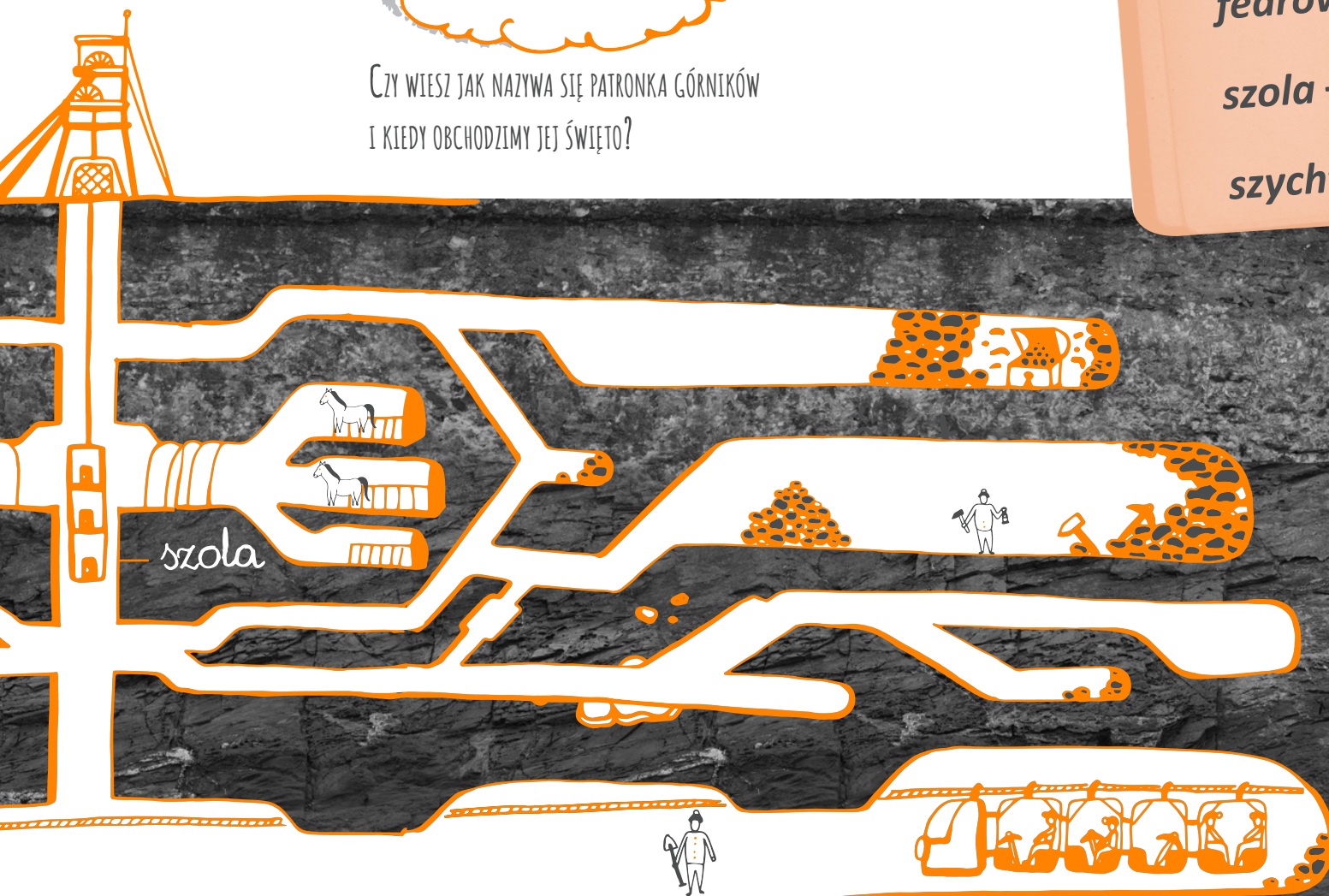
Kopalnia „Guido” to wyjątkowy zabytek na Szlaku. Przekonasz się w niej na własne oczy, jak wyglądała kiedyś praca w kopalni i jak dziś wykonują ją górnicy. W tej dawnej kopalni otrzymasz kask, górniczą lampę i zjedziesz windą w szybie kopalnianym na dwa poziomy: 170 i 320 metrów pod ziemię. To najgłębiej położona trasa turystyczna w kopalni węgla w Europie! Obecnie w „Guido” organizuje się wiele wydarzeń kulturalnych, pod ziemią odbywają się koncerty i spektakle teatralne.







Czy wiesz jak nazywa się patronka górników  
i kiedy obchodzimy jej święto?



## ŚLONSKO GODKA NA GRUBIE

*gruba* – kopalnia

*wongiel* – węgiel

*fedrować* – wydobywać węgiel

*szola* – winda w szybie

*szychta* – dzień pracy

### CIEKAWOSTKA!

Co mają wspólnego Kopalnia Guido  
i Wieża Eiffla? Łączy je ta sama wartość:  
320 metrów – to głębokość trasy podziemnej  
w kopalni i wysokość paryskiego zabytku.





# ZABYTKOWA KOPALNIA IGNACY

ul. Ignacego Mościckiego 3  
Rybnik-Niewiadom  
[www.kopalniaignacy.pl](http://www.kopalniaignacy.pl)

ZABYTKOWA KOPALNIA IGNACY. KOPALNIA Z WIDOKIEM!

Zabytkowa Kopalnia „Ignacy” powstała w 1792 roku pod nazwą „Hoym” i jest najstarszą w okręgu rybnickim. Zwiedzisz w niej budynki służące kopalni na powierzchni, zobaczysz z bliska stalowe wieże wyciągowe szybów „Głowacki” i „Kościuszko”. Przekonasz się też, jak olbrzymie są maszyny parowe, które obsługują znajdujące się w szbach windy. Wielką atrakcją jest również 45-metrowa wieża ciśnień z tarasem widokowym. Gdy wdrapiesz się na niego po 222 schodkach, obejrzyś panoramę miasta, a jeśli dopisze pogoda, dostrzeżesz Tatry!

## PRACA W KOPALNI NAD ZIEMIĄ

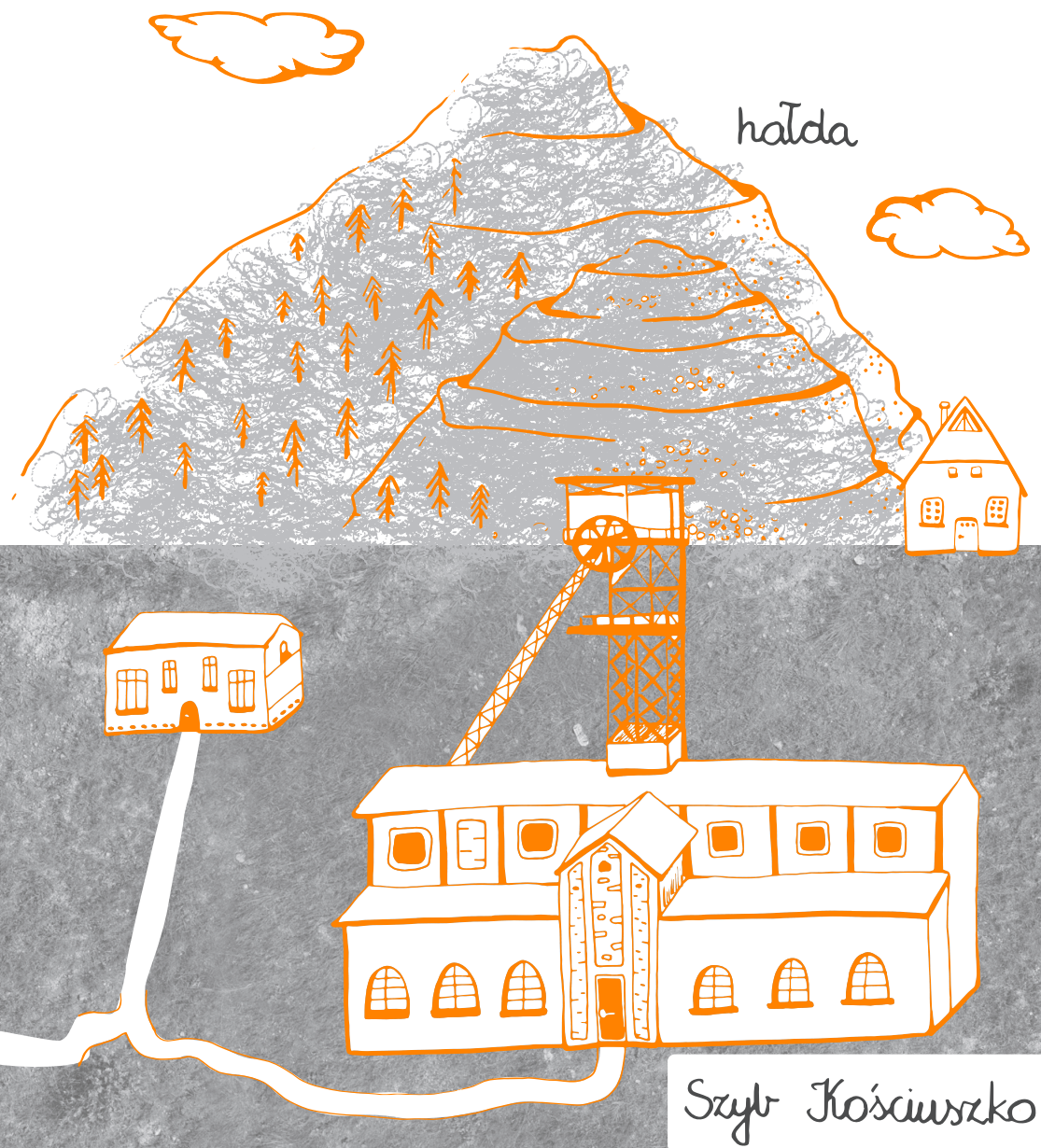
*punkt*





## CIEKAWOSTKA!

HAŁDA TO GÓRA USYPANA Z NIEUŻYTECZNYCH SKAŁ, ODPADÓW POCHODZĄCYCH Z KOPALNI. NIEDALEKO RYBNIKA, W RYDUŁTOWACH, ZNAJDUJE SIĘ „SZARLOTA” — JEDNA Z NAJWIĘKSZYCH HAŁD W EUROPIE. JEST O 13 METRÓW NIŻSZA OD PIRAMIDY CHEOPSA!



# ZADANIE

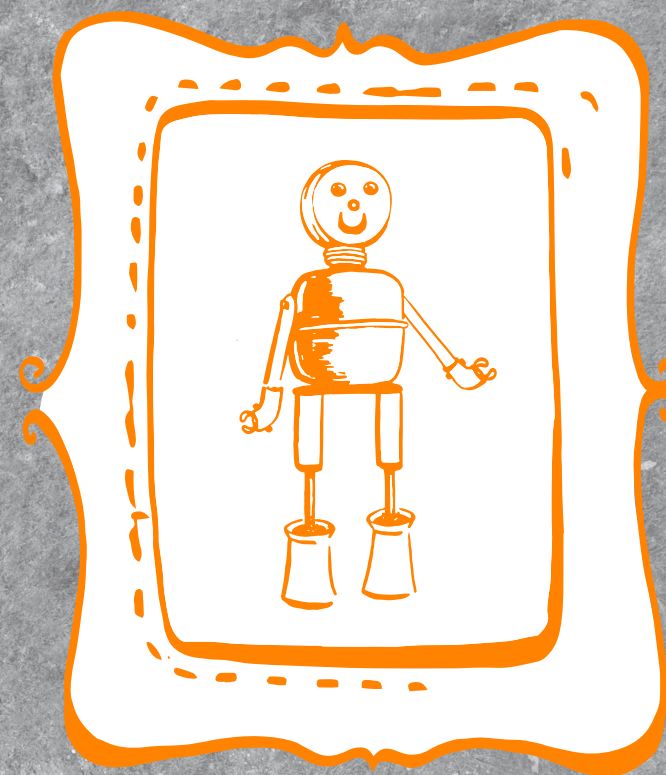
## NARYSUJ PORTRET ZOBOTA

POTRZEBUJESZ:

- węgiel artystyczny
- ołówek
- kartka z bloku

Uwiecznij Zobota rysując jego portret węglem. Zaczynj od zrobienia delikatnego szkicu ołówkiem, a następnie wszystkie linie popraw węglem. Podczas pracy użyj techniki rozmazywania.

Uwaga: ślady węgla trudno zgumować!





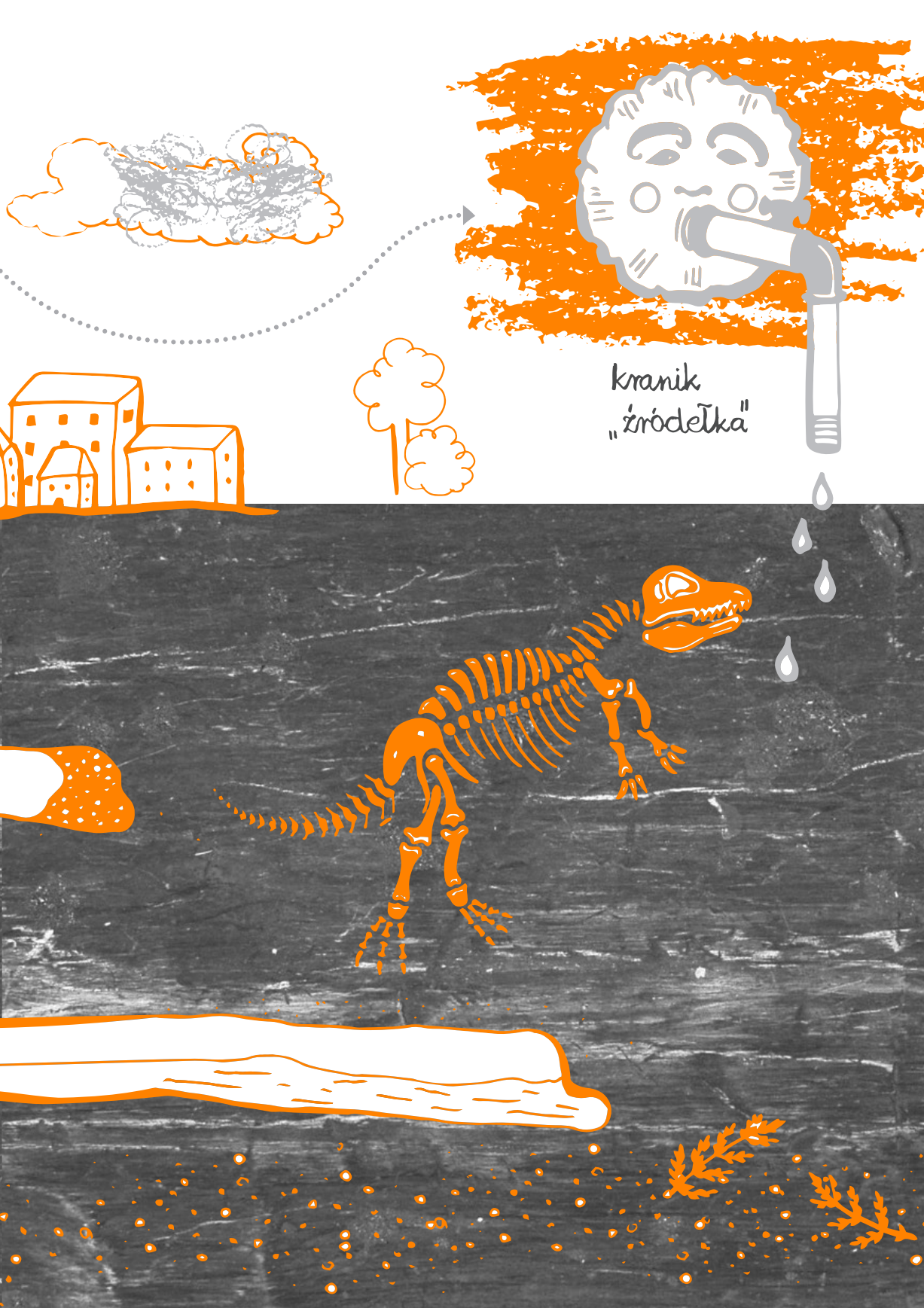


ODWIEDŹ SZYB MACIEJ. NAPIJ SIĘ WODY Z GŁĘBOKOŚCI 80 METRÓW!

Szyb „Maciej”, który w poprzednim stuleciu służył kopalni, dzisiaj jest studnią głębinową, gdzie wydobywa się zdrową i orzeźwiającą wodę. Na terenie nieczynnej już kopalni można zwiedzić budynki maszynowni i nadszybia, a także obejrzeć oryginalne maszyny i urządzenia górnicze. Odwiedzając Szyb „Maciej”, koniecznie wejdź na wieżę wyciągową, by z wysokości 25 metrów podziwiać panoramę miasta.

## WODA Z EPOKI DINOZAUROW





# ZADANIE

## RÓB WŁASNĄ SKAMIELINĘ!

- liście i gałązki roślin iglastych
- plastikowy dinozaur
- muszelki
- 0,5 kg białej gliny samoutwardzalnej
- wałek do ciasta
- szklanka
- folia

Miejsce, w którym będziesz pracować, zabezpiecz folią. Urwij kawałek gliny i ugniataj w dłoniach aż stanie się miękkiej. Następnie rozwałkuj go na placek o grubości pół centymetra i przy użyciu szklanki wytnij koło. Na tak przygotowanych kołach odbij liście, muszelki, dinozaura lub ślady jego łap. Pozostaw do wyschnięcia przez 2 dni. Wyschnięte skamieliny możesz pokolorować farbami.







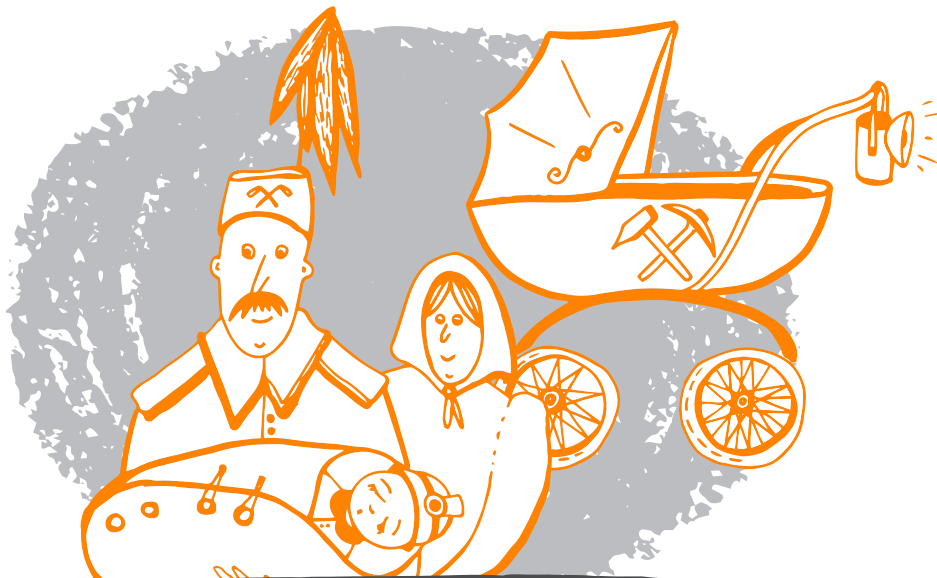
CHCESZ POZNAĆ ZAWÓD GÓRNIKA? ODWIEDZ SZTYGARKĘ!

Węgiel kamienny wydobywano na Górnym Śląsku i w Zagłębiu Dąbrowskim. W Kopalni Ćwiczebnej uczniowie szkoły górniczej przygotowywali się praktycznie do wykonywania zawodu. W czasie zajęć dowiadywali się, jak działają urządzenia wydobywcze oraz poznawali zasady pracy pod ziemią. Kopalnia służyła uczniom do 1994 roku, a od kilku lat można ją zwiedzać. Przemierzając podziemną trasę, dowiesz się jak wyglądała praca górnika.

## JAK SIĘ ZOSTAWAŁO GÓRNIKIEM?



Ukończenie szkoły górniczej



Tradycja rodzinna



Przeprowadzka



## CIEKAWOSTKA!

Kim w kopalni jest sztygar? Sztygar opiekuje się innymi górnikami i czuwa nad ich bezpieczeństwem. To on sprawdza maszyny pracujące w kopalni, udziela porad, planuje pracę i pilnuje porządku. Razem z innymi górnikami pracuje pod ziemią.



# ZADANIE

## ZAPYTAJ BABCI I DZIADKA!

Czy wiesz, jaki zawód wykonują lub wykonywali dawniej twoi dziadkowie? Zaproś babcię i dziadka na herbatę i poproś by opowiedzieli, jak wyglądała ich nauka w szkole, czego ciekawego się uczyli, w jaki sposób wybierali swój zawód. Z pewnością usłyszysz ciekawe historie!



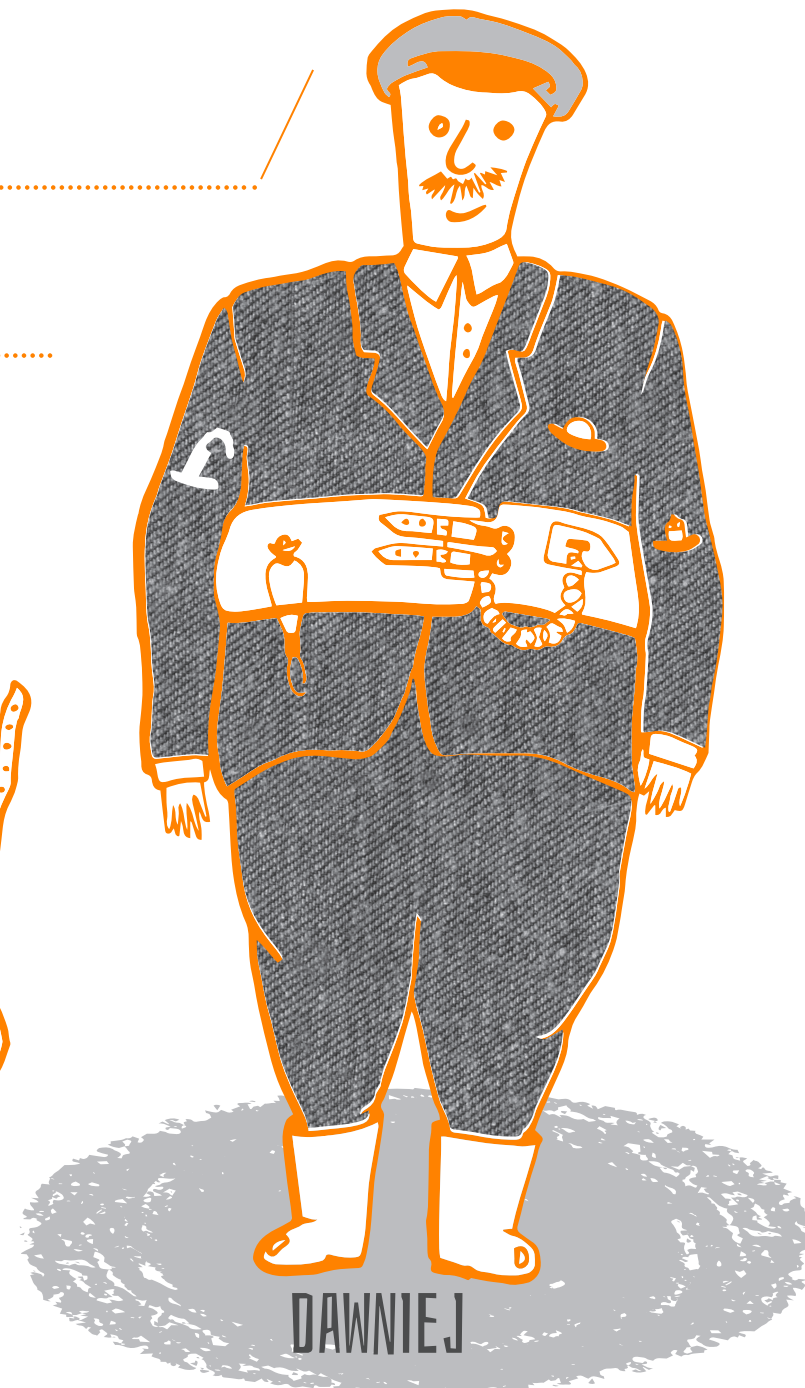
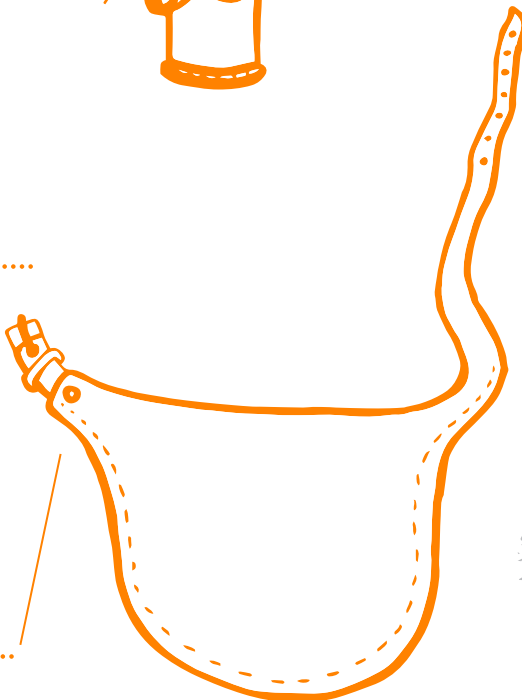
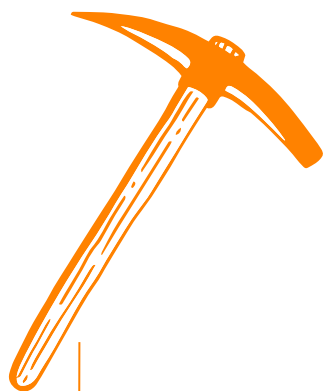
# PARK TRADYCJI SIEMIANOWICKIE CENTRUM KULTURY

ul. Elizy Orzeszkowej 12  
Siemianowice Śląskie  
[www.parktradycji.pl](http://www.parktradycji.pl)

POZNAJ TRADYCJE GÓRNICZE! WYBIERZ SIĘ DO PARKU TRADYCJI!

W Siemianowicach Śląskich fedrowano przez ponad 200 lat. W kopalni Max, która pół wieku temu zmieniła swoją nazwę na Michał, wydobywanie węgla rozpoczęło w 1883 roku. Dziś na jej terenie znajduje się oddział Siemianowickiego Centrum Kultury – Park Tradycji. Dzięki multimedialnej wystawie możesz tam zobaczyć, jak wyglądała praca w kopalni, poznać narzędzia używane kiedyś w górnictwie i obejrzeć największą w Polsce kolekcję lamp górniczych – karbidek.

## STRÓJ I WYPOSAŻENIE GÓRNIKA



DAWNIJ



# ZADANIE

Przedstawieni górnicy pochodzą z różnych epok, ich ubranie i sprzęt różnią się od siebie. Czy potrafisz dopasować poszczególne nazwy do ilustracji? Czy któryś z elementów pasuje do obu górników? Spróbuj swoich sił!



fartuch „Tata”  
lampka karbidka

buty

kask z lampą

rękawice

maska górnicza

miotelka

kilof

czapka

pochłaniacz ochronny

DZIŚ



# OSIEDLE GISZOWIEC

Miejski Dom Kultury  
Szopienice-Giszowiec  
Plac pod Lipami 1  
Katowice  
[www.mdk.katowice.pl](http://www.mdk.katowice.pl)

CZY TO MIASTO, CZY OGRÓD? ZWIEDŹ „ZIELONE” OSIEDLE GISZOWIEC!

Osiedle Giszowiec, wybudowane na początku XX wieku, powstało z myślą o robotnikach zakładów należących do koncernu „Giesches Erben” („Spadkobiercy Gieschego”). Zaprojektowali je dwaj berlińscy architekci: Emil i Georg Zillmannowie. Otoczona lasami dzielnica miała swoim klimatem przypominać wieś. Zbudowano około 300 domów wielorodzinnych, które różniły się od siebie bryłą, kształtem i kolorem dachu. Przy domach znajdowały się ogródki i toalety, wodę czerpano z ulicznych hydrantów. Na terenie osiedla funkcjonowały szkoły, sklepy, piekarnioki, czyli piece do wypiekania chleba, gospoda, łaźnia, pralnia, magiel. Do dzielnicy dojeżdżała kolejka wąskotorowa zwana Balkan Ekspresem.

## ZADANIE

Zastanów się, jak domy oraz tworzone z nich osiedla będą wyglądać za 100 lat? Jakie będą mieć kształty? Czy będą wciąż stały na ziemi? A może będą się poruszać? Czy w przyszłości zamieszkamy na Księżycu? Spróbuj zaprojektować dom i osiedle przyszłości. Do zabawy zaproś przyjaciół.



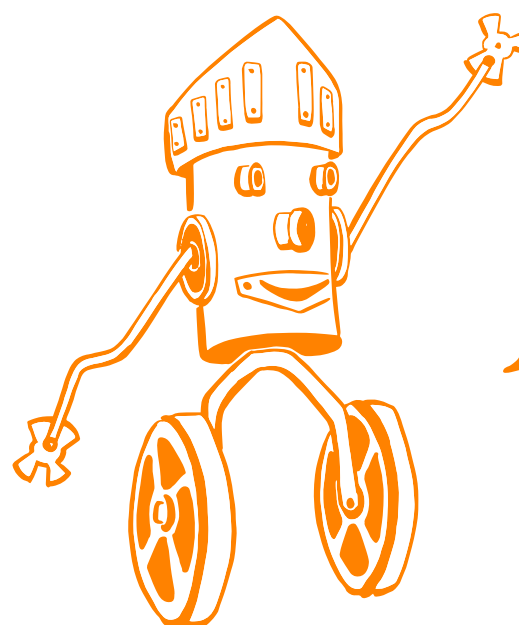
## GISZOWIEC Z LOTU GOŁĘBIA



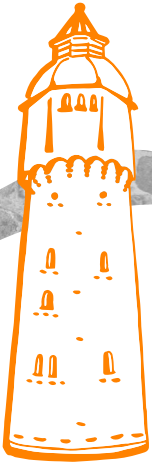
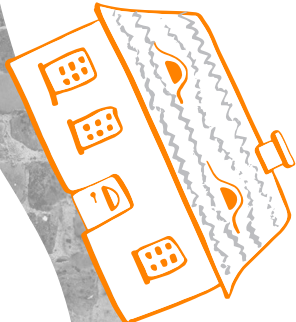
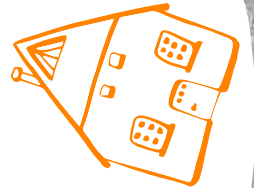
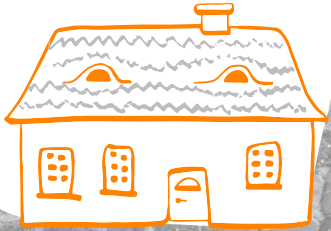
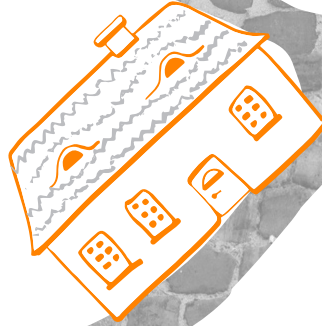
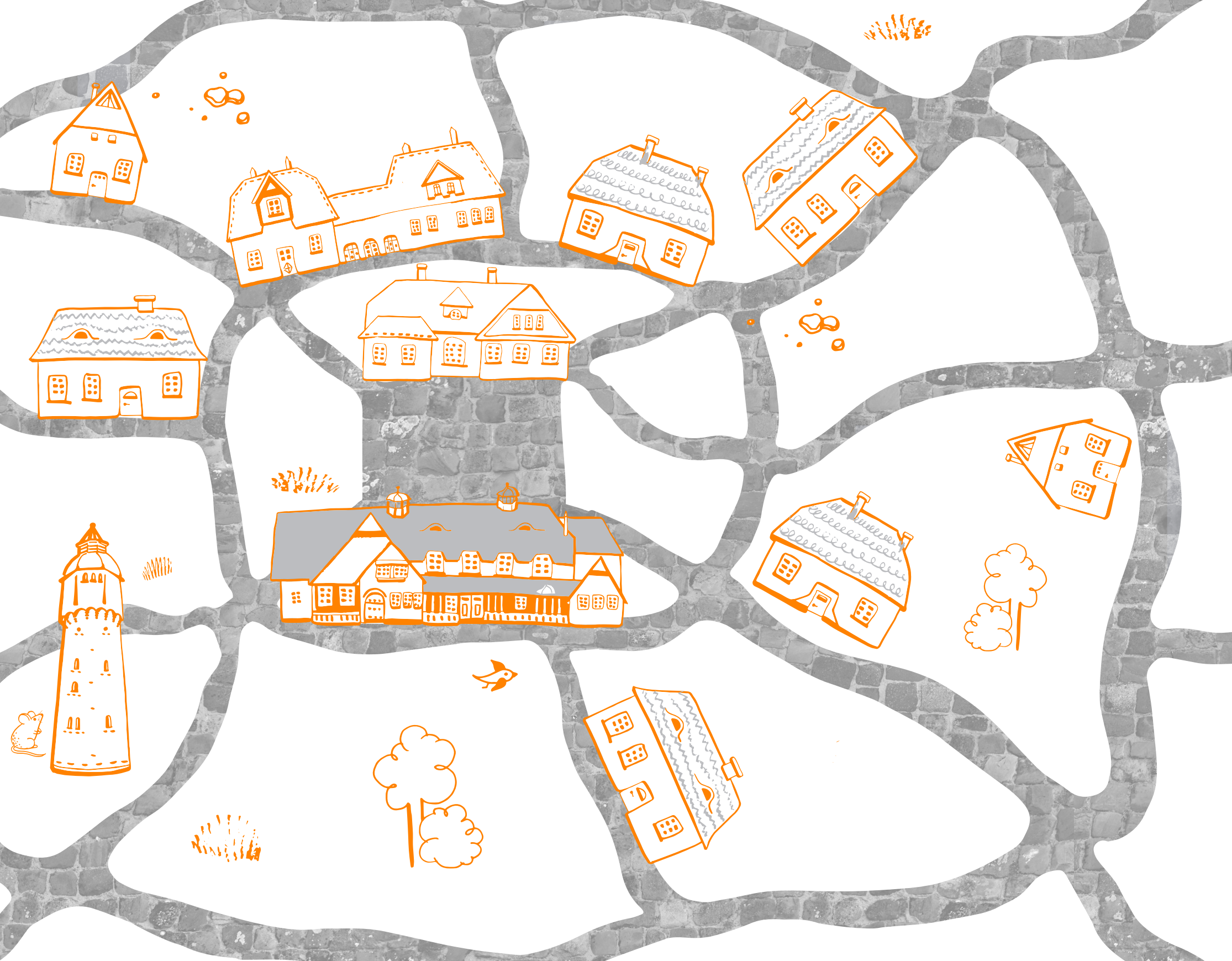
### CIEKAWOSTKA!

CIEKAWYM POMYSŁEM NA ZWIEDZANIE MIEJSC NA SZLAKU ZABYTKÓW TECHNIKI, ZAPROJEKTOWANYCH PRZEZ EMILA I GEORGA ZILLMANNÓW, JEST UDZIAŁ W QUESTINGU - ZABAWIE PRZYPOMINAJĄCEJ PODCHODY.

WIĘCEJ INFORMACJI NA STRONIE  
[WWW.ZABYTKITECHNIKI.PL](http://WWW.ZABYTKITECHNIKI.PL)









# OSIEDLE NIKISZOWIEC

Muzeum Historii Katowic  
ul. Rymarska 4  
Katowice  
[www.mhk.katowice.pl](http://www.mhk.katowice.pl)

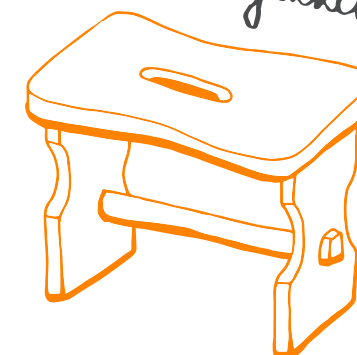
ZOBACZ CEGLANE ARCYDZIEŁO! ODWIEDŹ NIKISZOWIEC!

Budowa osiedla Nikiszowiec rozpoczęła się w 1908 roku, gdy okazało się, że liczba mieszkań na osiedlu Giszowiec jest niewystarczająca. Zaprojektowali je twórcy Giszowca, kuzyni Emil i Georg Zillmannowie. Architekci stworzyli jednak odmienną wizję dzielnicy. Zbudowano trzypiętrowe ceglane domy w kształcie czworoboków, z wewnętrznymi podwórzami, na których znajdowały się chlewiki, gołębniki, komórki czy piece służące do wypieku chleba. Na osiedlu powstały także sklepy, szkoły, pralnia z suszarnią i magłem, a w 1927 roku zakończono budowę kościoła. Podczas zwiedzania osiedla zwróć uwagę, że domy, choć są do siebie podobne, to jednak różnią się detalami architektonicznymi.



szotka

ryozka



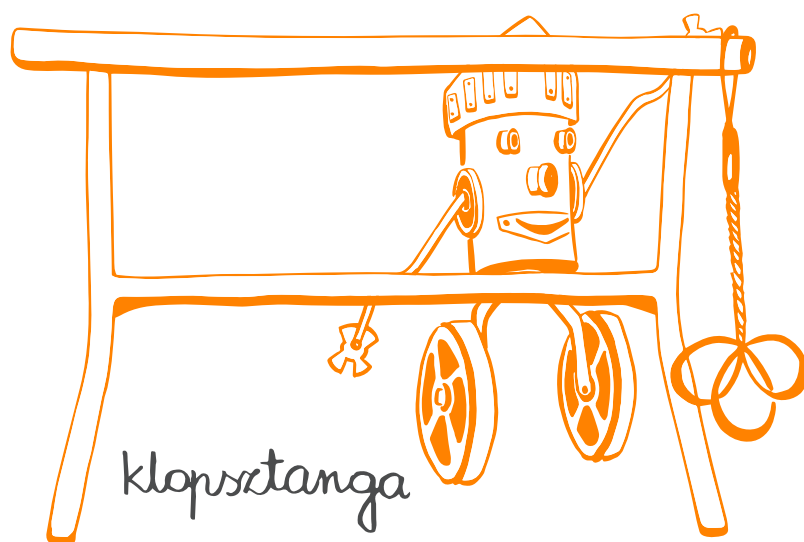
Jak to bydzie w ślonskiyj godce?



hasiok



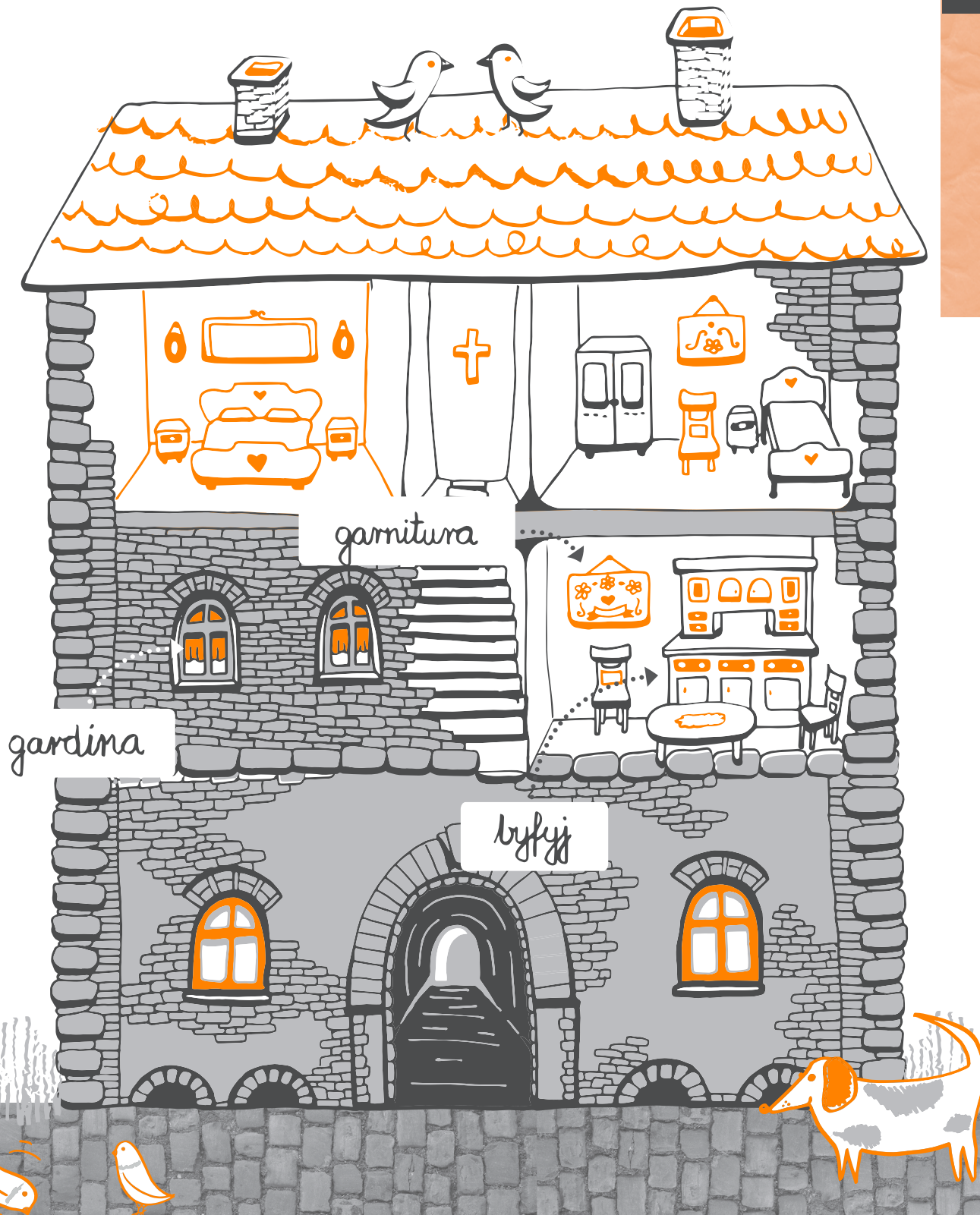
gynsipympiek



klopsztanga

**CIEKAWOSTKA!** ZWIEDZAJĄC NIKISZOWIEC KONIECZNIE ODWIEDŹ MUZEUM HISTORII KATOWIC. ZOBACZYSZ TAM WYSTAWĘ PREZENTUJĄCĄ DAWNE WNĘTRZE ŚLĄSKIEGO MIESZKANIA.





# ZADANIE

Dzieci na śląskich podwórkach dawniej bawiły się na trzepaku, grały w ciuciubabkę, cymbergaja i kapsle. Zaproś swoich przyjaciół do wspólnej zabawy.

## KAPSLE

Liczba uczestników – minimum 2 osoby.

Trasę do gry w kapsle możecie przygotować wszędzie: narysować kredą na asfalcie, patykiem na piasku, a nawet wyznaczyć za pomocą sznurka w domu. Tor może zakręcać, ustawcie na nim przeszkody, np. z gałęzi lub kamieni. Na trasie zaznaczcie start i metę. Przygotowując kapsle do gry obciążcie je plasteliną i ozdóbcie.

### Reguły:

- ustawcie kapsle na starcie, jeden obok drugiego, wierzchnią stroną na spód,
- pstrykajcie palcami w kapsel tak, aby nie wypadł z toru,
- jeśli kapsel wypadnie poza tor, wraca na miejsce, z którego zawodnik go pstrykał,
- wygrywa ten, kto pierwszy osiągnie linię mety.

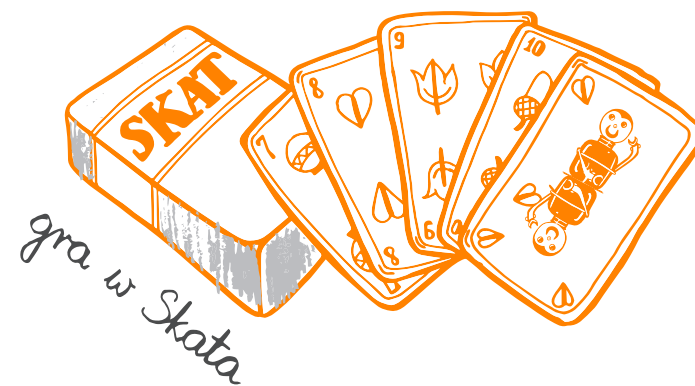
**Gotowi... START!**



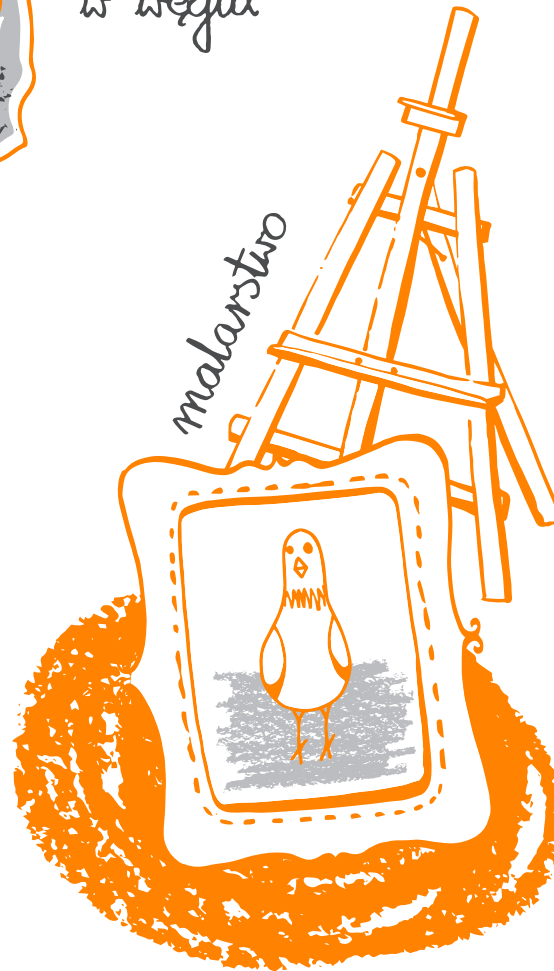
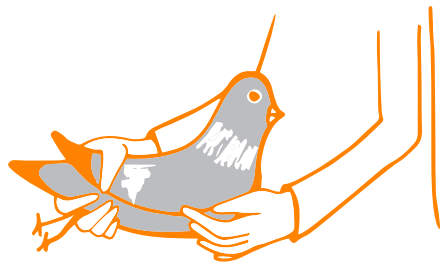
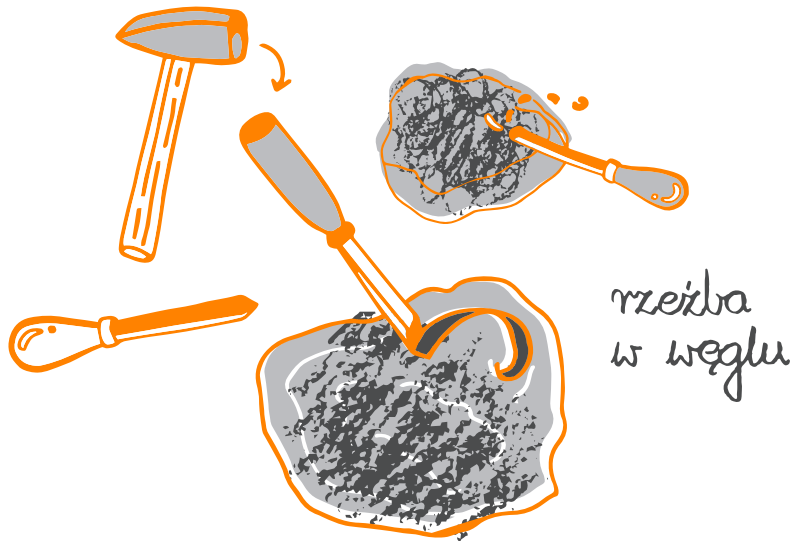


LUBISZ TWÓRCZO SPĘDZAĆ CZAS? ODWIEDŹ GALERIĘ SZYB WILSON!

W Galerii „Szyb Wilson” możesz podziwiać sztukę współczesną. Galeria powstała na terenie nieczynnego szybu Kopalni Węgla Kamiennego „Wieczorek”. Z kopalnią wiąże się historia Grupy Janowskiej – artystycznej formacji, założonej przez górników, którzy po pracy sięgali po pędzle, farby oraz płótna, i malowali obrazy.



# ZADANIE



Twórcy należący do Grupy Janowskiej przedstawiali na obrazach swoje najbliższe otoczenie – sąsiadów, śląskie krajobrazy, zwyczaje. W pracach artystów przedstawiających codzienne życie na Górnym Śląsku pojawiały się też zaskakujące elementy świata magicznego – smoki, postaci z legend, a także dzikie zwierzęta z odległych kontynentów.

**Wyrzyj przez okno i namaluj obraz przedstawiający widok z twojego pokoju. Umieść na obrazie postaci z innego świata. Może u ciebie na podwórku wyląduje UFO albo będzie się po nim przechadzać tygrys?**

**Na Szlaku Zabytków Techniki znajdują się  
dwie czynne koleje wąskotorowe, w Rudach  
i Bytomiu. Podróż taką kolejką to wspaniała  
przygoda!**

**Pociągami po wąskim torze**



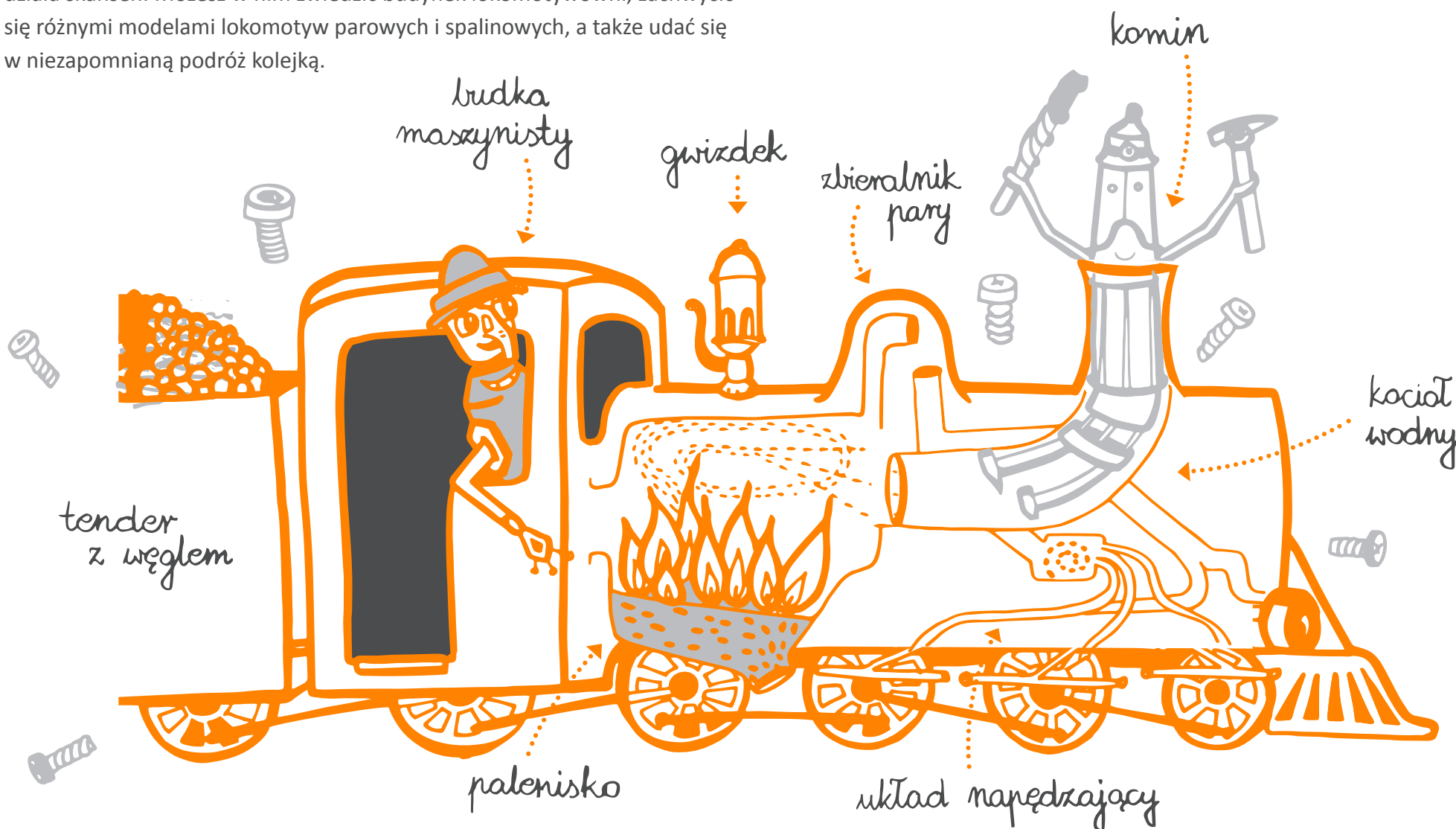
# ZABYTKOWA STACJA KOLEJKI WĄSKOTOROWEJ

ul. Szkolna 1  
Rudy  
[www.kolejkarudy.pl](http://www.kolejkarudy.pl)

KOLEJ NA RUDY. RUSZAJ PEŁNĄ PARĄ!

Ponad 100 lat temu powstała linia kolejowa, łącząca dwa miasta: Gliwice oraz Racibórz. Trasa liczyła 51 kilometrów, a podróż pociągiem prowadzonym przez lokomotywę parową trwała ponad 2 godziny. W samym środku trasy znajdowała się stacja w Rudach Wielkich, która pełniła bardzo ważną rolę – przechowywano tam, a także naprawiano, lokomotywy i wagony. Dziś na terenie dawnej stacji działa skansen. Możesz w nim zwiedzić budynek lokomotywowni, zachwycić się różnymi modelami lokomotyw parowych i spalinowych, a także udać się w niezapomnianą podróż kolejką.

## JAK DZIAŁA LOKOMOTYWA PAROWA?







**CIEKAWOSTKA!** Na stacji kolejki w Rudach mieszkają trzy miłe kundelki.

# ZADANIE



## SKONSTRUJ PAROWÓZ:

POTRZEBUJESZ:



5 rolek po papierze toaletowym



1 karton po mleku lub soku



małe pudełko np. po kremie



nożyczki



klej



taśma dwustronna

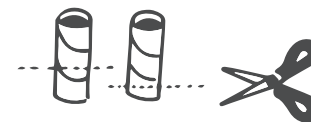


farby i pędzel

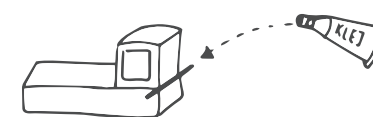
1.



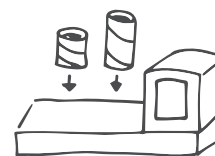
2.



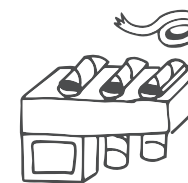
3.



4.



5.



6.



**Odkryj Szlak Zabytków Techniki!**  
**Połączą nas przemysłowe historie.**  
**[www.zabytkitechniki.pl](http://www.zabytkitechniki.pl)**

**Kuj żelazo póki gorące**



# MUZEUM GÓRNICTWA RUD ŻELAZA

Park im. ks. Stanisława Staszycy  
Częstochowa  
[www.kopalnia.muzeumczestochowa.pl](http://www.kopalnia.muzeumczestochowa.pl)

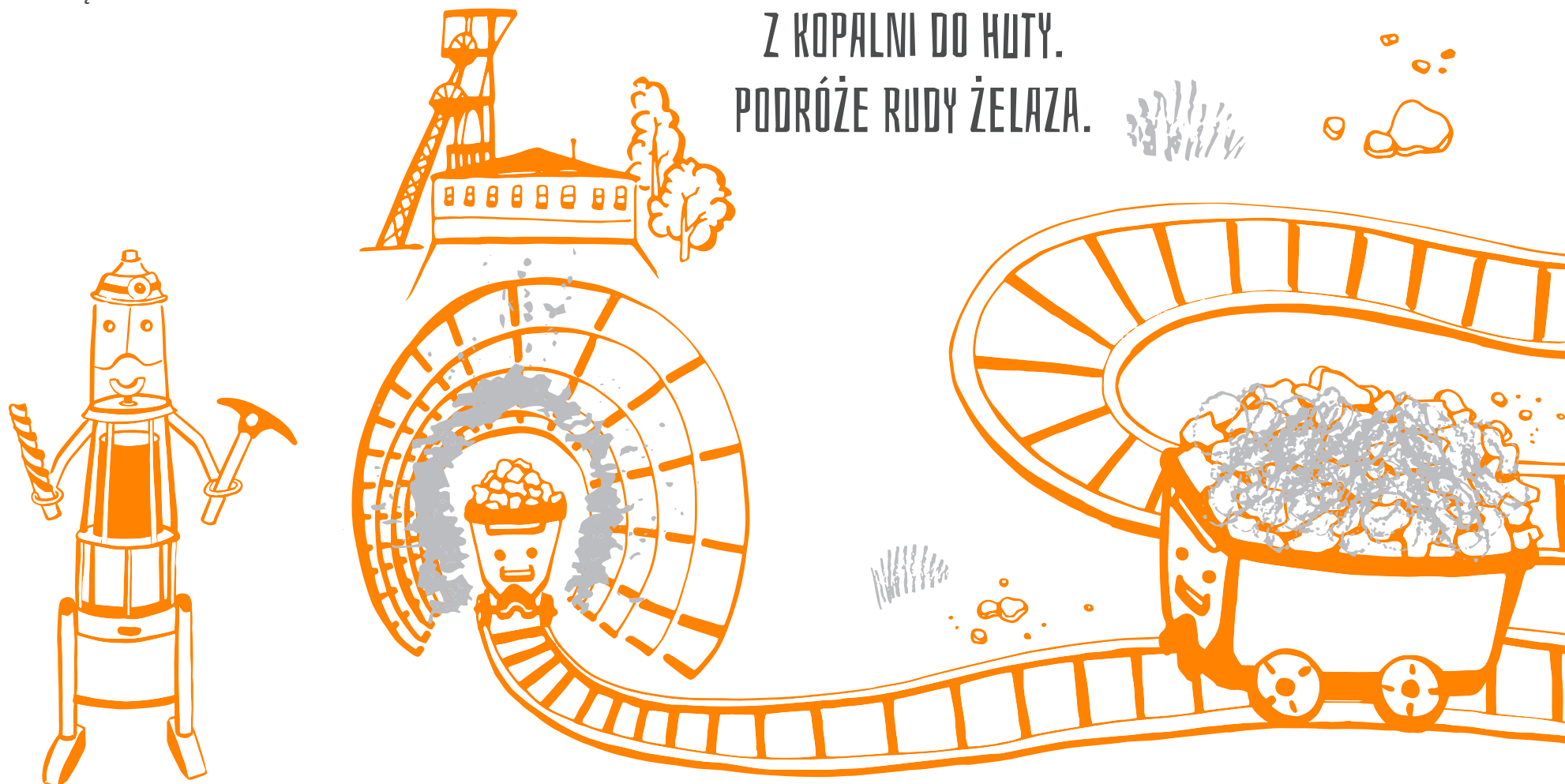
PODRÓŻUJ PO SZLAKU! ODWIEDŹ MUZEUM W CZĘSTOCHOWIE!

Okolice Częstochowy zawsze stynęły z bogatych złóż rud żelaza. Wydobywano je i wytapiano z nich żelazo już ponad 600 lat temu! Przez setki lat wydobywanie prowadzono systemem odkrywkowym, a dopiero 150 lat temu uruchomiono pierwsze kopalnie pod ziemią. Wraz z kopalniami rozwijały się kuźnice, a następnie huty. Przez wiele lat w tym regionie było czynnych 20 nowoczesnych kopalń, 5 zakładów przeróbczych rudy żelaza, tzw. prażaków oraz Huta Częstochowa. Dziś pasjonującą historię górnictwa żelaza możesz poznać w podziemnych chodnikach kopalnianych, prezentowanych przez Muzeum Częstochowskie.

## CIEKAWOSTKA!

MIĘDZY KOPALNIAMI I HUTAMI KURSOWAŁA KOLEJ WĄSKOTOROWA. DOWOZIŁA NIE TYLKO WYKOPANĄ RUDĘ DO HUT, ALE TEŻ GÓRNIKÓW I HUTNIKÓW DO PRACY.

Z KOPALNI DO HUTY.  
PODRÓŻE RUDY ŻELAZA.



ODWIEDŹ POBLISKIE MUZEUM HISTORII KOLEI, TAM W SYMULATORZE  
LOKOMOTYWY POBAWISZ SIĘ W PRAWDZIWEGO MASZYNISTĘ!



# ZADANIE

## ZRÓB WAGON Z RUDĄ ŻELAZA:

POTRZEBUJESZ:



2 rolki  
po papierze  
toaletowym



1 karton  
po mleku lub soku



papier  
pakowy



nożyczki

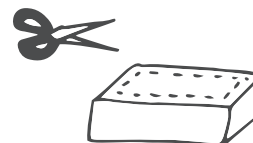


taśma  
dwustronna



farby  
i pędzel

1.



2.



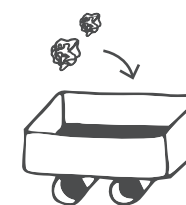
3.



4.



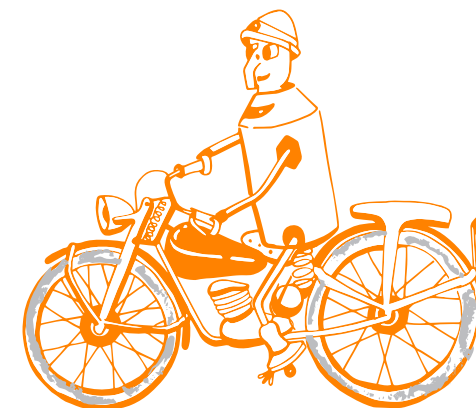
5.



6.



Szlak Zabytków Techniki rozciąga się aż po beskidzkie doliny, gdzie w jednej z najpiękniejszych górskich miejscowości – Ustroniu – działała kiedyś Huta Żelaza „Klemens”. Wokół niej powstały kuźnice, odlewnia części maszyn, walcownia, fabryka maszyn i śrub. Przemysłową historię miasta poznamy w Muzeum, mieszczącym się w zabytkowym obiekcie o ponad 200-letniej historii. Ten jeden z pierwszych murowanych budynków w Ustroniu kiedyś był siedzibą dyrekcji huty. Możecie tam zobaczyć ogromne maszyny kuźnicze, żeliwne przedmioty domowego użytku, a także dowiedzie się jak działała przez 236 lat Kuźnia Ustroń.



### CIEKAWOSTKA!

W KUŹNI USTROŃ WYKONANO PRO-  
TOTYP SILNIKA DLA „SOKOŁA 125”  
- PIERWSZEGO POLSKIEGO MOTOCYKLA  
SKONSTRUOWANEGO PO II WOJNIE  
ŚWIATOWEJ.





# ZADANIE

Czy potrafisz powiedzieć do czego służą przedstawione na rysunku przedmioty i narzędzia? Jeśli nie, zapytaj dorosłych, starsze rodzeństwo lub kolegów. Powodzenia!





# ODDZIAŁ ODLEWNICTWA ARTYSTYCZNEGO MUZEUM W GLIWICACH

ul. Bojkowska 37  
Gliwice  
[www.muzeum.gliwice.pl](http://www.muzeum.gliwice.pl)

MUZEUM W GLIWICACH. ŻELAZNY PUNKT PROGRAMU!

Królewska Odlewnia Żelaza w Gliwicach, zwana również Hutą Gliwicką lub Starą Hutą, powstała ponad 200 lat temu. Była jednym z najnowocześniejszych zakładów, wybudowano w niej, pierwszy na kontynencie europejskim, wielki piec opalany koksem. Oprócz armat czy maszyn parowych, wytwarzano tam także rzeźby, pomniki, medale oraz pięknie zdobione przedmioty codziennego użytku – świeczniki, kałamarze, przyciski do papierów czy oprawy luster. Odlewnia słynęła także z produkcji, bardzo modnej w tamtych czasach, żeliwnej biżuterii. Dzięki współpracy ze znakomitymi rzeźbiarzami i wysokiemu poziomowi artystycznemu, wyroby Odlewni znajdowały nabywców w całej Europie. Najpiękniejsze dzieła możesz zobaczyć w Oddziale Odlewnictwa Artystycznego Muzeum w Gliwicach – cała kolekcja odlewów artystycznych z żeliwa i brązu liczy ponad 2000 obiektów!



Lew Czuwający

Odlaną z żeliwa w 1824 roku rzeźbę możesz obejrzeć w Gliwicach przed budynkiem Willi Caro.



igielnik

Igielnik w formie krzesła został odlany z żeliwa w Gliwicach około 1830 roku. Pomagał naszym prababciom utrzymać porządek wśród igieł. Zobacz go w zbiorach Muzeum.



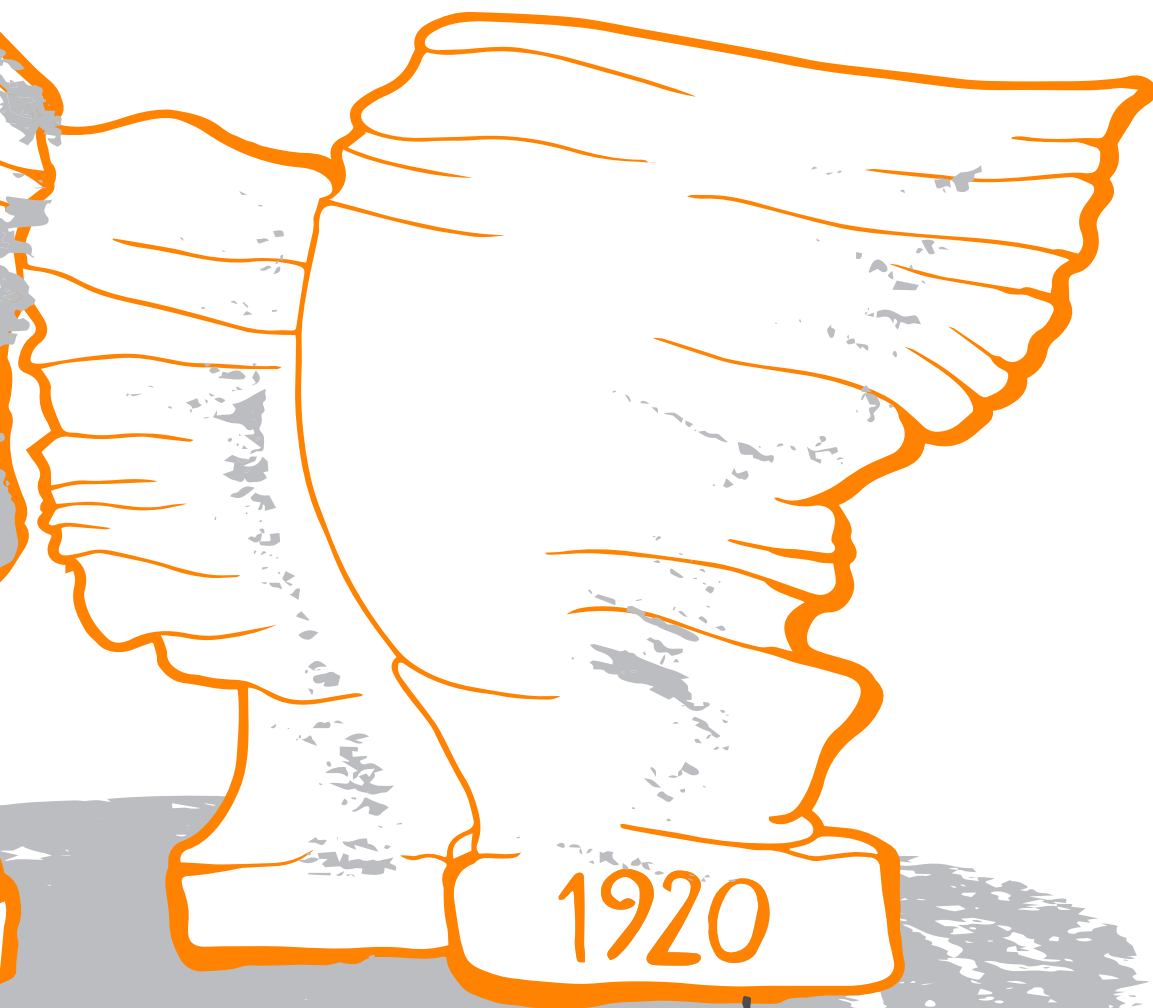
bransoleta z żeliwa

Bransoleta z żeliwa odlana około 1820 roku. Zobacz ją w zbiorach Muzeum.





# OD NAJMNIEJSZYCH DO NAJWIĘKSZYCH – ARCYDZIEŁA Z ŻELIWA I BRĄZU



## Pomnik Powstańców Śląskich

Pomnik Powstańców Śląskich odsłonięto 1 września 1967 roku. Został odlany z brązu w Gliwicach, waży 61 ton i jest największym pomnikiem na Górnym Śląsku! Czy wiesz gdzie się znajduje?

# ZADANIE

## PRZYGOTUJ SMAKOWITY PODWIECZOREK – ODLEJ GALARETKĘ W OWOCACH!

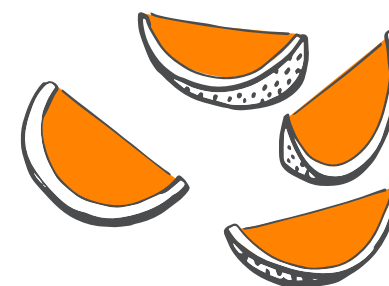
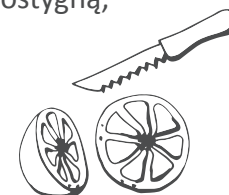
POTRZEBUJESZ:



Przekrój owoce na pół. Za pomocą łyżeczki wydrąż środek. Przygotuj galaretkę według przepisu na opakowaniu. Wlej galaretkę do skórek po owocach. Kiedy galaretki ostygną, wstaw je do lodówki.

Pokrój owoce w ćwiartki.

Smacznego!



**Podróżuj po Szlaku przez cały rok!**

**Srebrne podziemia**



# ZABYTKOWA KOPALNIA SREBRA

ul. Szczęść Boże 81  
Tarnowskie Góry  
[www.kopalniasrebra.pl](http://www.kopalniasrebra.pl)

RUSZAJ PO PRZYGODĘ. KOPALNIA SREBRA CZEKA!

Jak głosi legenda, 500 lat temu miejscowy chłop, Rybka wyorał na swym polu błyszczącą grudkę. Ta okazała się cennym kruszczem. Okolicę ogarnęła gorączka srebra, która przyciągnęła poszukiwaczy i osadników. I w ten sposób narodziło się miasto Tarnowskie Góry. Obecnie w nieczynnej kopalni srebra poznasz tajemnice gwarków i spotkasz legendarnego ducha podziemi – Skarbnika. Kopalnię zwiedzisz, poruszając się korytarzami, położonymi 40 metrów pod powierzchnią ziemi. Cały szlak ma prawie 2 kilometry długości, a część trasy pokonuje się łodziami.



## CIEKAWOSTKA!

SKARBNIK STRZEŻE SKARBÓW PODZIEMIA. UKAZUJE SIĘ POD POSTACIĄ STAREGO, BRODATEGO GÓRNIKA Z KAGANKIEM W RĘKU, POTRAFI TEŻ PRZYBRAĆ KSZTAŁT KOZY, KONIA, PSA, MYSZY, ŻABY, PAJĄKA CZY MUCHY.



LEGENDA TARNOGÓRSKICH PODZIEMI

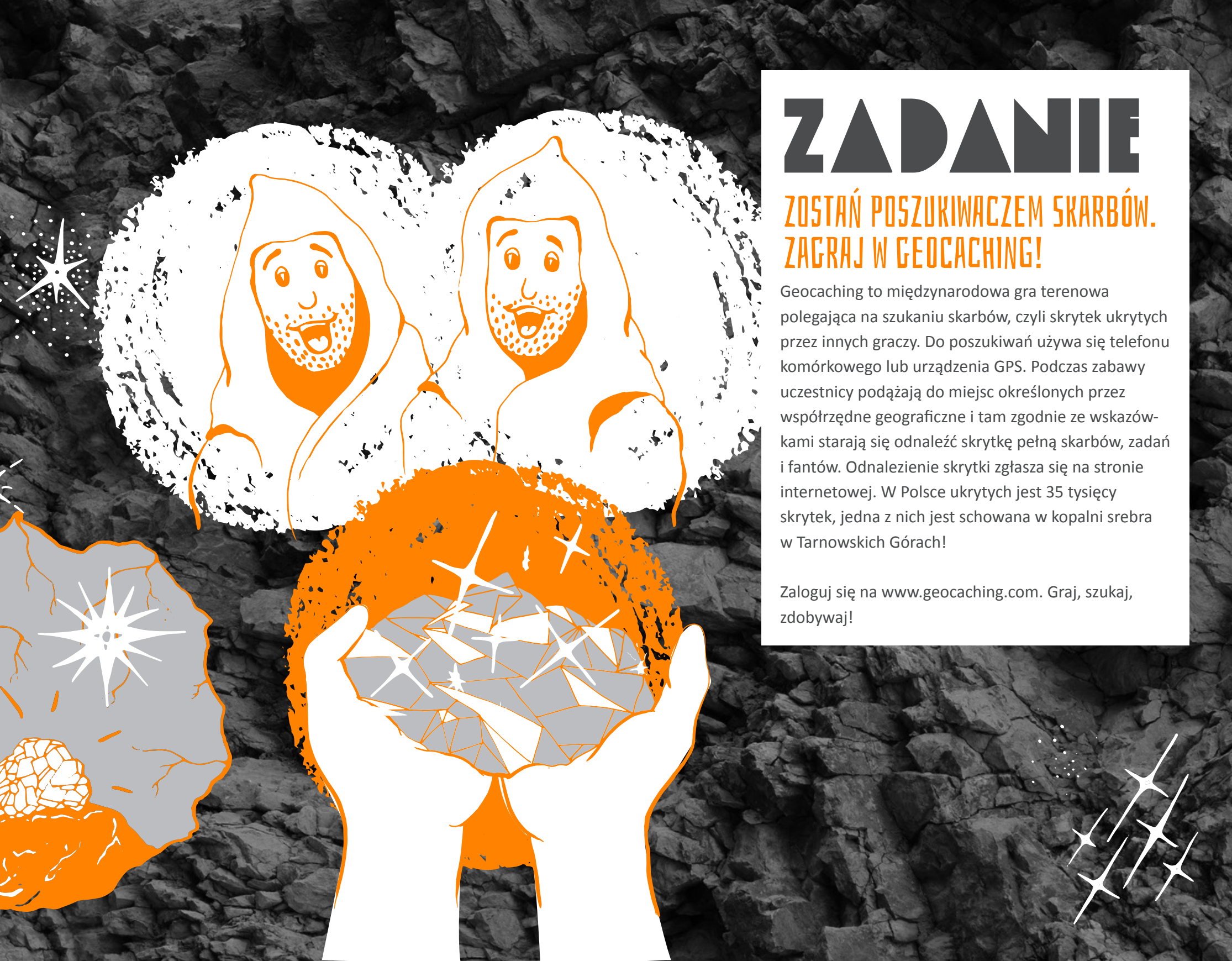


# ZADANIE

## ZOSTAŃ POSZUKIWACZEM SKARBÓW. ZAGRAJ W GEOCACHING!

Geocaching to międzynarodowa gra terenowa polegająca na szukaniu skarbów, czyli skrytek ukrytych przez innych graczy. Do poszukiwań używa się telefonu komórkowego lub urządzenia GPS. Podczas zabawy uczestnicy podążają do miejsc określonych przez współrzędne geograficzne i tam zgodnie ze wskazówkami starają się odnaleźć skrytkę pełną skarbów, zadań i fantów. Odnalezienie skrytki zgłasza się na stronie internetowej. W Polsce ukrytych jest 35 tysięcy skrytek, jedna z nich jest schowana w kopalni srebra w Tarnowskich Górach!

Zaloguj się na [www.geocaching.com](http://www.geocaching.com). Graj, szukaj, zdobywaj!



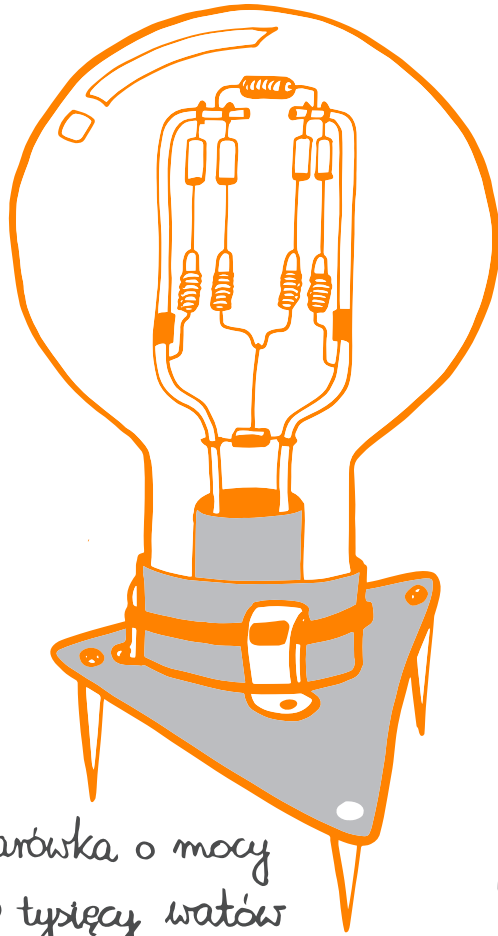
**Szlak na fali**

**Prąd i fale radiowe**

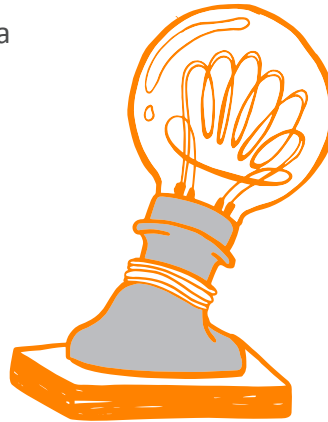


ROZPIERA CIĘ ENERGIA - ODWIEDŹ MUZEUM ENERGETYKI!

Muzeum Energetyki mieści się w budynku dawnej rozdzielni elektrycznej, powstałej w 1928 roku. Znajdziesz w nim 6 tysięcy eksponatów związanych z prądem. Najcenniejsze z nich to stuletnia żarówka z czasów Thomasa Edisona oraz żarówka o mocy 10 tysięcy watów. Jeżeli chcesz przekonać się, jak świecą te słynne żarówki – wybierz się do Muzeum 6 stycznia podczas Święta Świata.

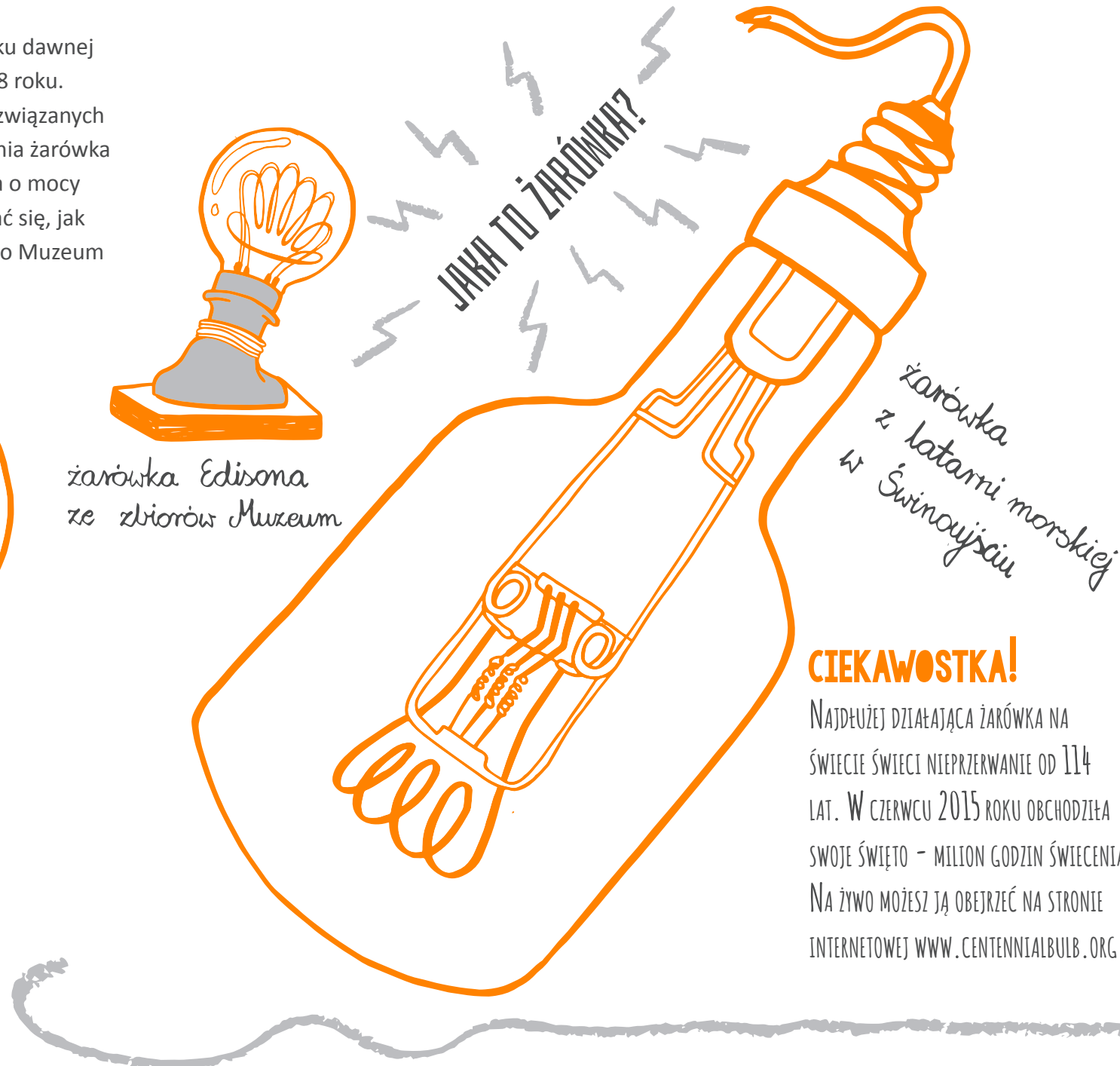


żarówka o mocy  
10 tysięcy watów



żarówka Edisona  
ze zbiorów Muzeum

JAKA TO ŻARÓWKĄ?



żarówka  
z latarni morskiej  
w Świnoujściu

## CIĘKAWOSTKA!

Najdłużej działająca żarówka na świecie świeci nieprzerwanie od 114 lat. W czerwcu 2015 roku obchodziła swoje święto - milion godzin świecenia. Na żywo możesz ją obejrzeć na stronie internetowej [www.centennialbulb.org](http://www.centennialbulb.org)



# ZADANIE

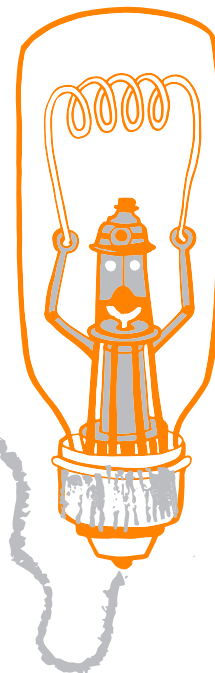
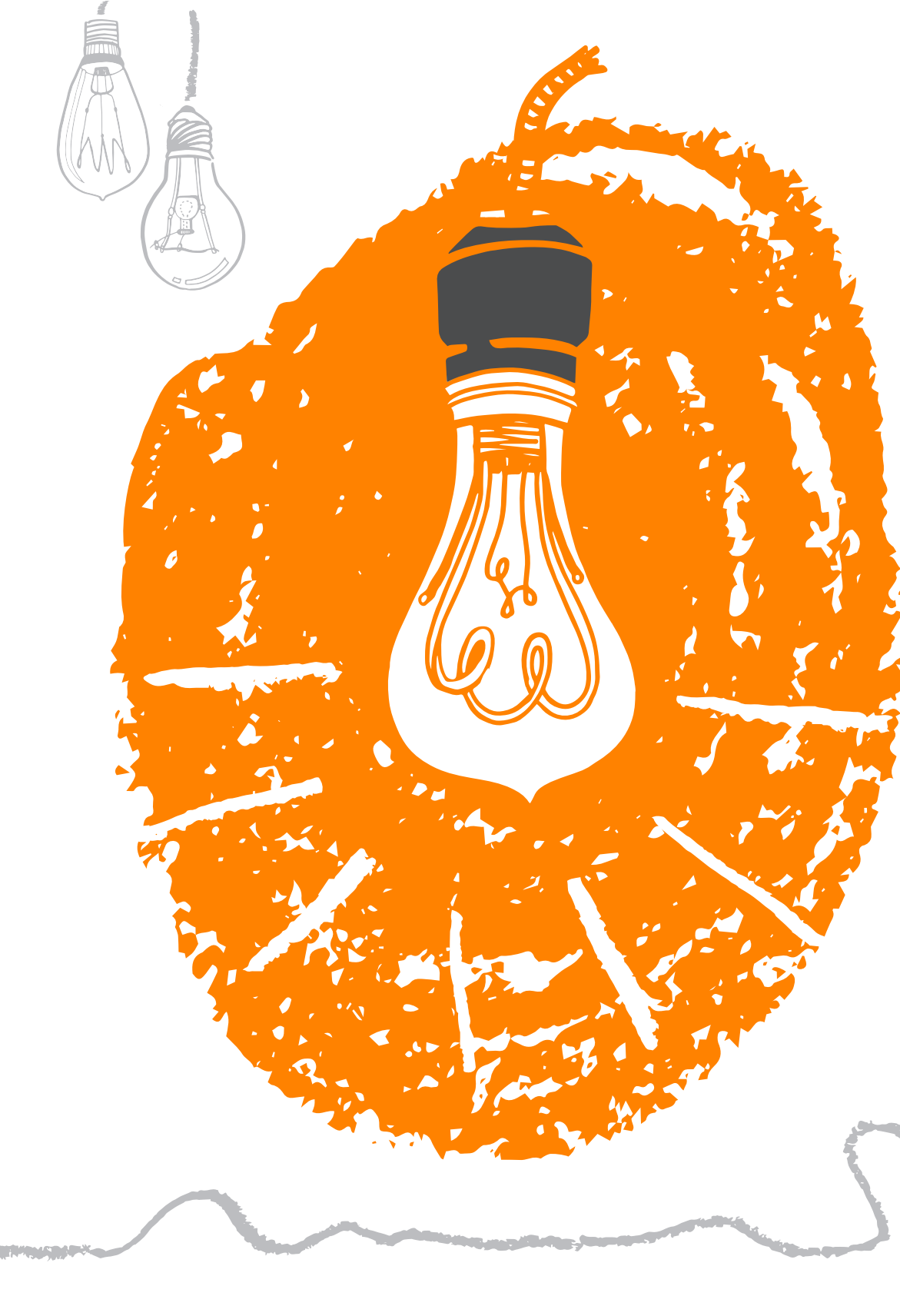
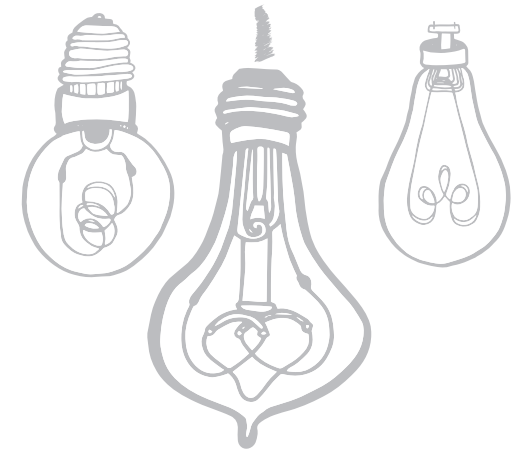
## ZAGADKI ELEKTROSTATYCZNE

POTRZEBUJESZ:

- nadmuchany balon
- wełniany materiał
- papier
- nożyczki
- kran z wodą

Naelektryzuj swój balon pocierając go wełnianym materiałem.

1. Wytnij maleńkie papierowe postacie. Rozrzuć je na gładkiej powierzchni i zbliż do nich naelektryzowany balon. Co robią postacie?
2. Odkręć w kranie mały strumień wody i zbliż do niego naelektryzowany balon. Jak zachowuje się woda?
3. Zbliż naelektryzowany balon do swojej głowy i... Co się dzieje z Twoimi włosami?





# RADIOSTACJA GLIWICE MUZEUM W GLIWICACH

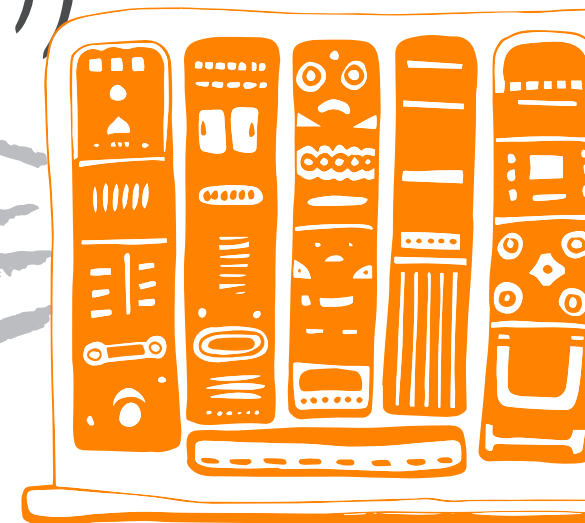
ul. Tarnogórska 129  
Gliwice  
[www.muzeum.gliwice.pl](http://www.muzeum.gliwice.pl)

USŁYSZ SYGNAŁ! ZOBACZ RADIOSTACJĘ!

Radiostacja w Gliwicach jest nie tylko niezwykłym zabytkiem techniki radiowej, ale też ważnym miejscem związanym z II Wojną Światową. Kompleks obiektów składających się na Radiostację powstał 80 lat temu. W budynku stacji radiowej znajduje się oddział Muzeum w Gliwicach. Najcenniejszym przedmiotem jest tam zabytkowy nadajnik. Znajdująca się tuż obok wieża antenowa zbudowana została w całości z drewna. Liczy sobie 111 metrów wysokości i jest jedną z najwyższych konstrukcji drewnianych w Europie. Do jej budowy użyto 16 tysięcy mosiężnych śrub i... ani jednego żelaznego gwoźdź! A to dlatego, by stalowe elementy nie zakłócały nadawanego sygnału.



((( GŁOŚNA HISTORIA RADIA )))





## CIEKAWOSTKA!

WIEŻA RADIOSTACJI ZE WZGLĘDU NA SWÓJ KSZTAŁT NAZYWANA JEST „GLIWICKĄ WIEŻĄ EIFFLA”. CZY WIESZ, GDZIE ZNAJDUJE SIĘ ORYGINALNA WIEŻA EIFFLA?

## ZADANIE

**Nagraj słuchowisko radiowe!**

Słuchowisko nazywane jest teatrem wyobraźni.

To opowieść dźwiękowa, w której udział bierze głos ludzki, efekty akustyczne i muzyka. Z pewnością masz swoją ulubioną bajkę lub opowieść. Spróbuj przedstawić jej treść za pomocą dźwięków. Poszukaj w domu przedmiotów wydających różne odgłosy, rozejrzyj się za czymś co szeleści, gwizdże, piszczy. Dopasuj efekty dźwiękowe do scen w twojej opowieści. Za pomocą telefonu z funkcją dyktafonu nagraj słuchowisko.

**INDUSTRIADA – Święto Szlaku Zabytków Techniki**

**Raz w roku, zawsze w czerwcu!**

**[www.industriada.pl](http://www.industriada.pl)**



**Woda i ogień**



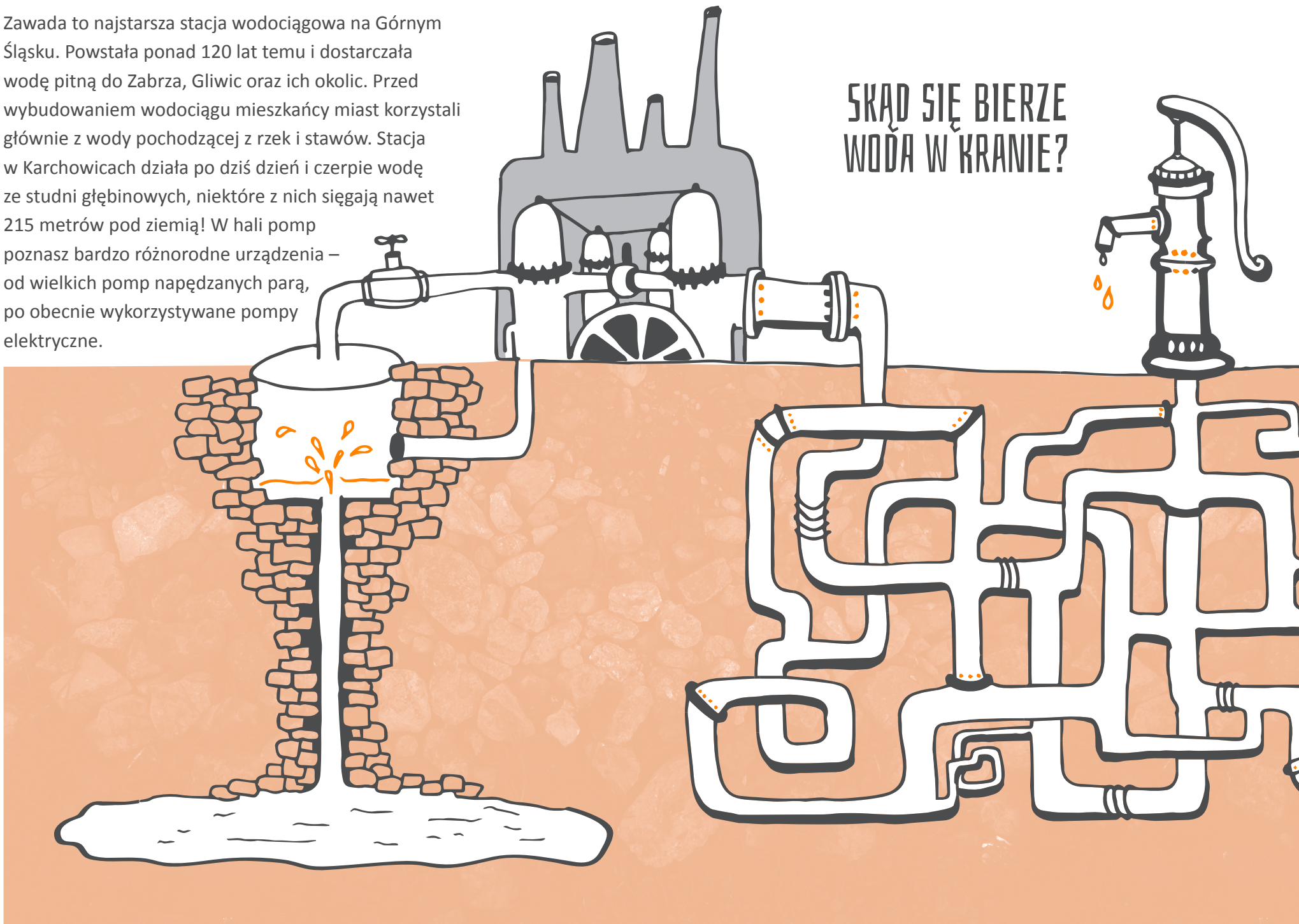
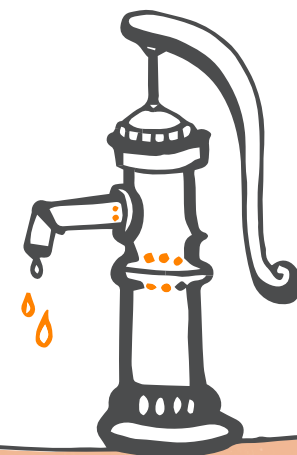
# ZABYTKOWA STACJA WODOCIĄGOWA ZAWADA

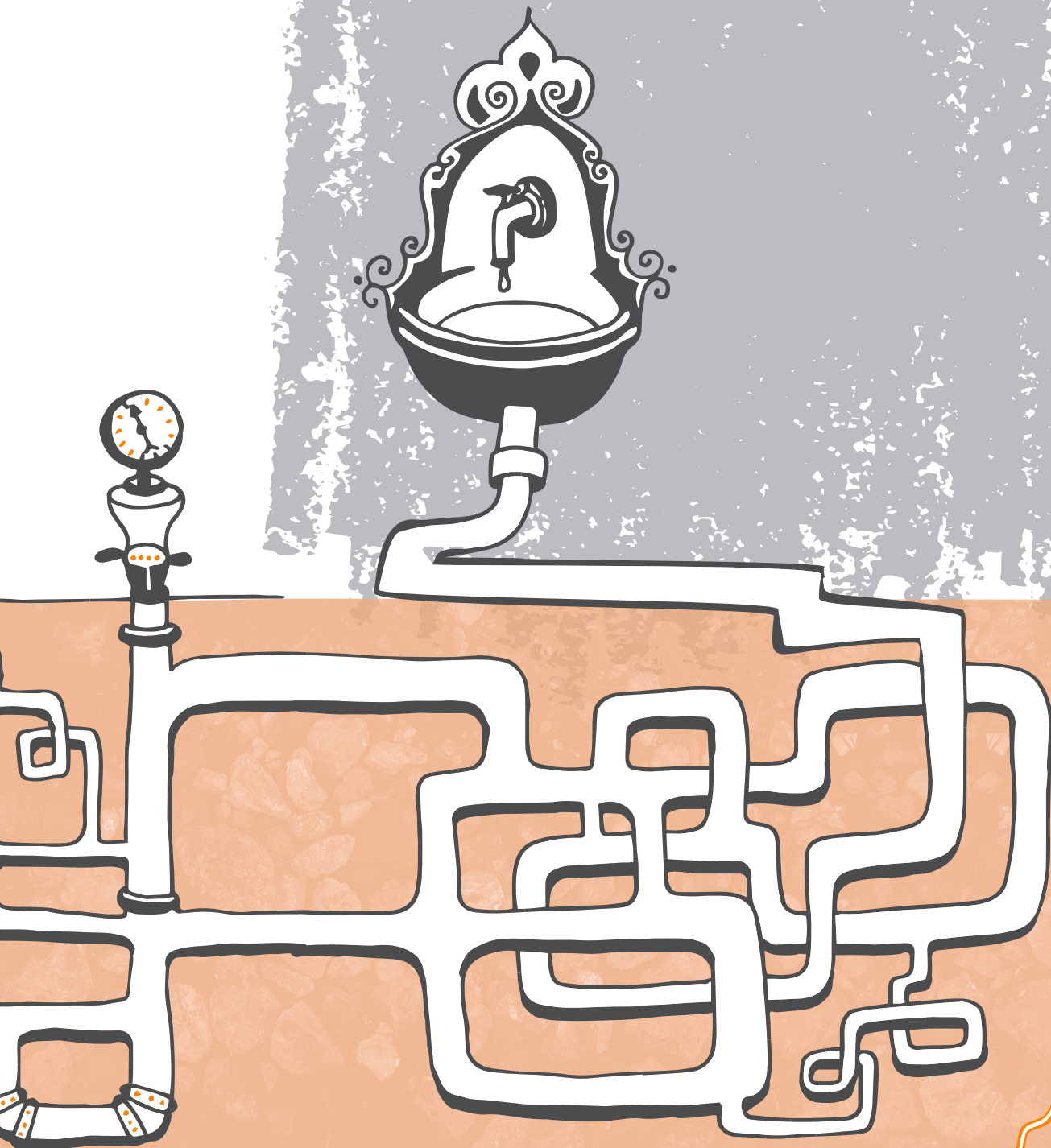
ul. Bytomska 6  
Karchowice  
[www.gpw-zawada.pl](http://www.gpw-zawada.pl)

STACJA WODOCIĄGOWA ZAWADA. ODWIEDŹ MIEJSCE Z POMPA!

Zawada to najstarsza stacja wodociągowa na Górnym Śląsku. Powstała ponad 120 lat temu i dostarczała wodę pitną do Zabrze, Gliwic oraz ich okolic. Przed wybudowaniem wodociągu mieszkańcy miast korzystali głównie z wody pochodzącej z rzek i stawów. Stacja w Karchowicach działa po dziś dzień i czerpie wodę ze studni głębinowych, niektóre z nich sięgają nawet 215 metrów pod ziemią! W hali pomp poznasz bardzo różnorodne urządzenia – od wielkich pomp napędzanych parą, po obecnie wykorzystywane pompy elektryczne.

SKĄD SIĘ BIERZE  
WODA W KRANIE?







# ZADANIE

## EKSPERYMENT!

zimna woda 



↓  
  dodaj atramentu

↓  
  zamieszaj

↓  


ciepła woda 

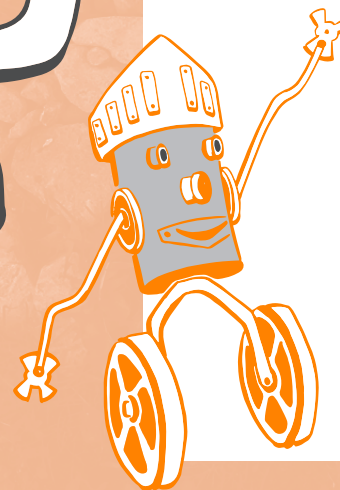
↓  
  dodaj atramentu

↓  
  zamieszaj

↓  


↓  
dodaj octu 

↓  
?







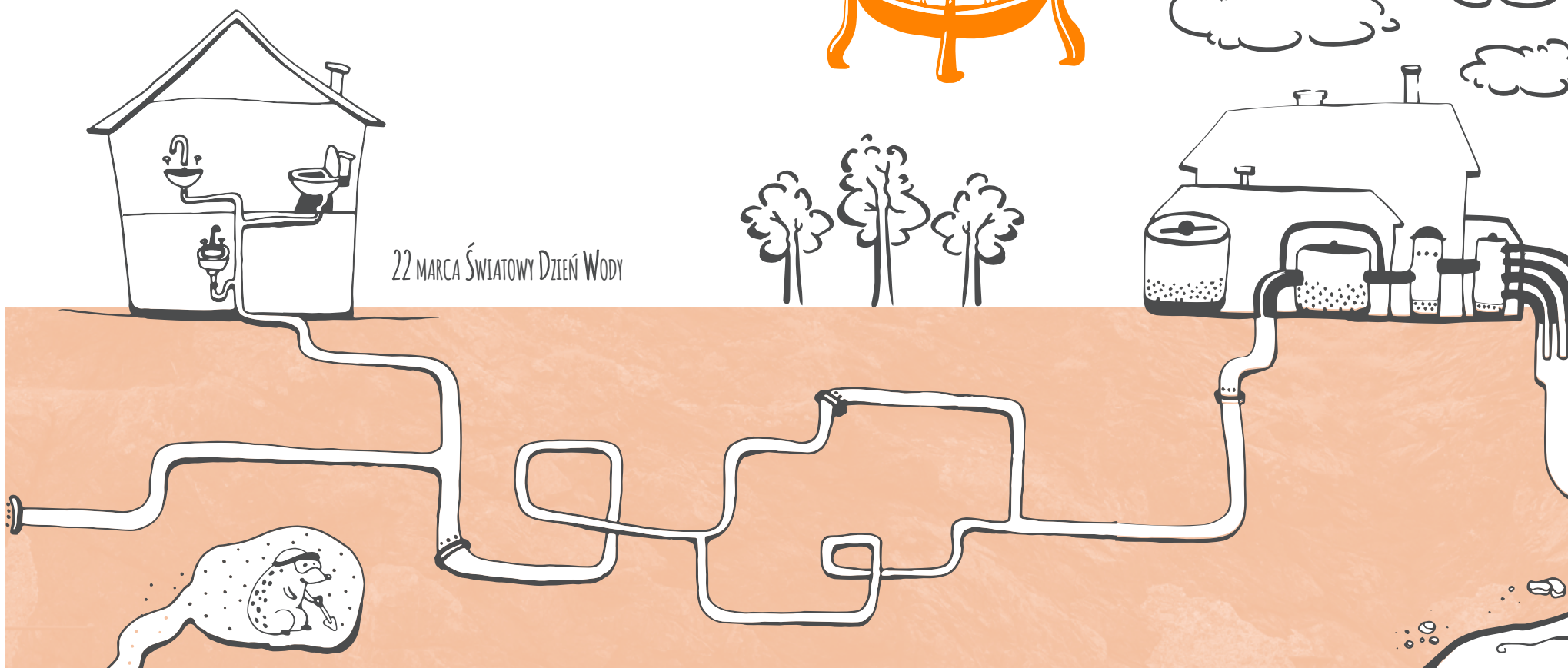
# MUZEUM TECHNIKI SANITARNEJ

ul. Tomasza Edisona 16  
Gliwice  
[www.muzeum.pwik.gliwice.p](http://www.muzeum.pwik.gliwice.p)

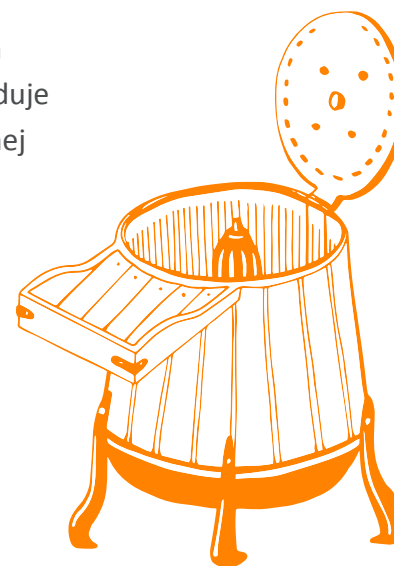
NIE ZWLEKAJ! WIZYTA W MUZEUM TECHNIKI TO CZYSTA PRZYJEMNOŚĆ!

O ekologii myślano w Gliwicach już 100 lat temu! W mieście powstała kanalizacja, a następnie wybudowano oczyszczalnię ścieków. W Muzeum poznasz dawne technologie oczyszczania ścieków, zobaczysz zabytkowe urządzenia i maszyny. Ciekawostką są przedmioty przeniesione wprost z łazienek naszych prababć. Siedziba Muzeum to jeden z obiektów dawnej przepompowni i znajduje się na terenie wciąż funkcjonującej, udostępnionej do zwiedzania, nowoczesnej Centralnej Oczyszczalni Ścieków.

## DLACZEGO CZYSTA WODA JEST CZYSTA ?



22 MARCA ŚWIATOWY DZIEŃ WODY



## CIEKAWOSTKA!

DREWNIANA PRAŁKA PRABABCI.  
ZOBACZ JĄ W MUZEUM.

# ZADANIE

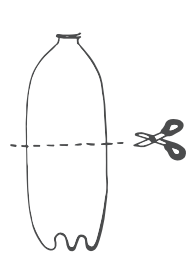
## MAŁA OCZYSZCZALNIA WODY

POTRZEBUJESZ:

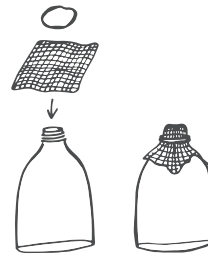
- szklanka wody
- tyżeczka
- plastikowa butelka
- słoik
- gumka recepturka
- nożyczki
- gaza
- kamyki
- trawa
- kawałki papieru
- piasek
- wata

Zadanie przebiega w 3 etapach: najpierw zbuduj filtr wody, potem przygotuj zabrudzoną wodę, a następnie oczyść ją w twojej oczyszczalni.

### 1. Skonstruuj filtr wody.



Przetnij butelkę na pół.



Założ gazę na szyjce butelki, przymocuj gumką recepturką.



Odwróć butelkę do „góry nogami” i ułóż warstwy filtrujące w podanej kolejności.



Butelkę włóż do słoika.

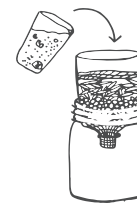
### 2. Przygotuj wodę do przefiltrowania.



Do szklanki z wodą wrzuć kawałki mydła, piasek i kawałki papieru.



Zamieszaj zabrudzoną wodę.



Powoli wlej wodę do filtra.



Jak wygląda przefiltrowana woda?

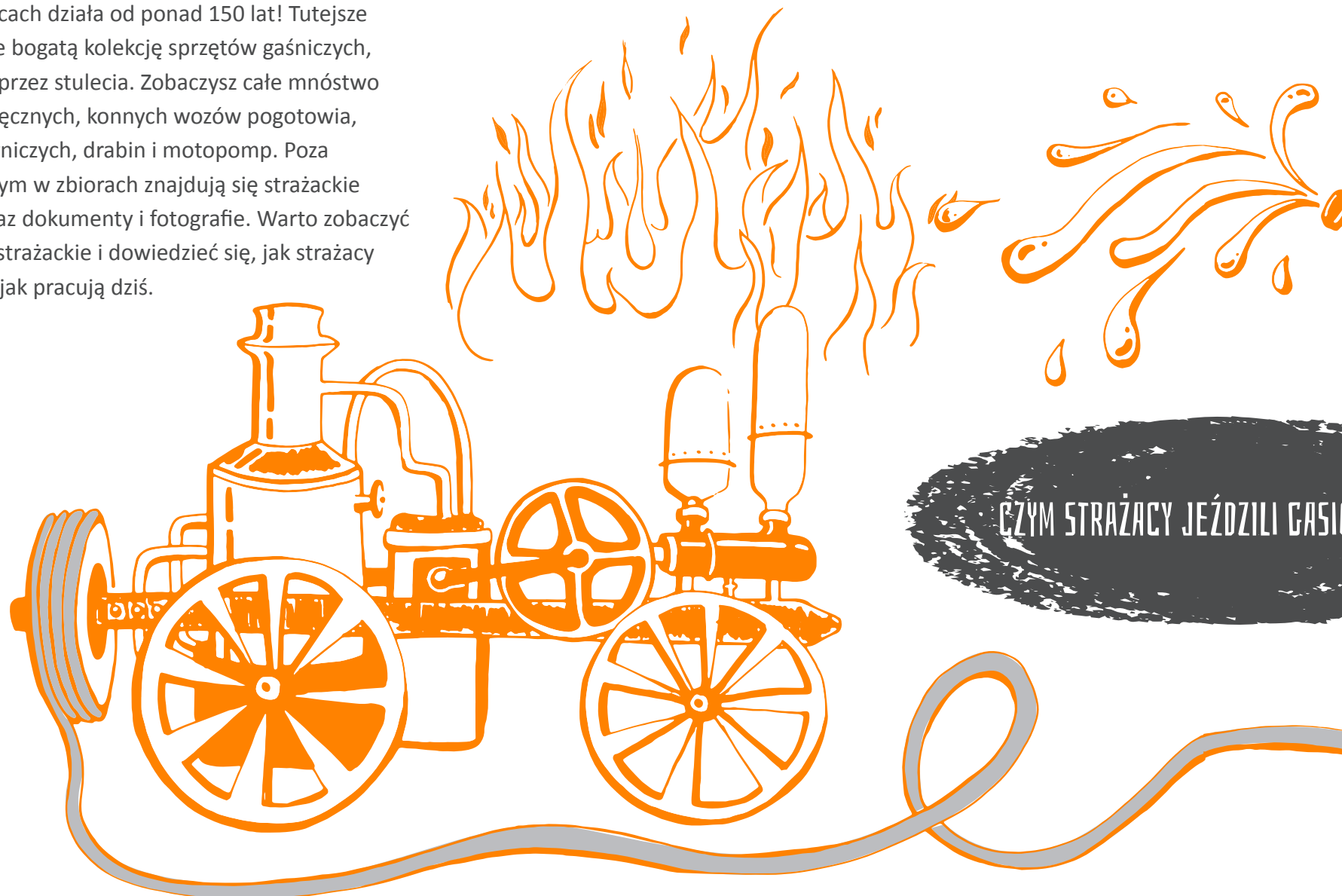


# CENTRALNE MUZEUM POŻARNICTWA

ul. Stadionowa 7a  
Mysłowice  
[www.cmp-muzeum.pl](http://www.cmp-muzeum.pl)

UGAŚ POŻAR CIEKAWOŚCI W CENTRALNYM MUZEUM POŻARNICTWA!

Straż pożarna ma w Polsce długą historię. Pierwsza zawodowa straż, zajmująca się walką z ogniem i zagrożeniami dla życia ludzi, powstała w 1802 roku w Wilnie. Z kolei Ochotnicza Straż Pożarna w Mysłowicach działa od ponad 150 lat! Tutejsze Muzeum prezentuje bogatą kolekcję sprzętów gaśniczych, które zmieniały się przez stulecia. Zobaczysz całe mnóstwo sikawek konnych i ręcznych, konnych wozów pogotowia, samochodów pożarniczych, drabin i motopomp. Poza sprzętem pożarniczym w zbiorach znajdują się strażackie mundury, hełmy oraz dokumenty i fotografie. Warto zobaczyć niesamowite wozy strażackie i dowiedzieć się, jak strażacy pracowali kiedyś, a jak pracują dziś.



CZYM STRAŻACY JEŹDZILI GAŚNIĆ?



## CIEKAWOSTKA!

W MUZEUM ZOBACZYSZ SIKAWKĘ KONNĄ, KTÓRA MA 300 LAT.

PODCZAS POŻARU OBSŁUGIWAŁO JĄ 60 OSÓB!



# ZADANIE

## WODNE KRĘGLE

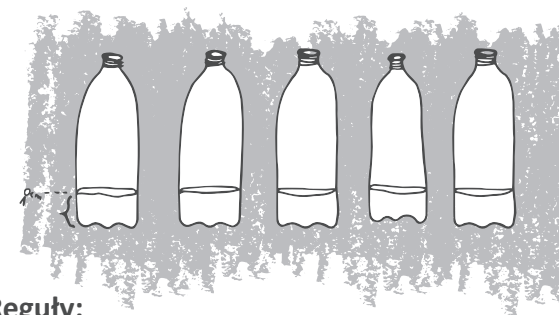
POTRZEBUJESZ:

- 5 plastikowych butelek
- balony
- woda

Zaproś swoich przyjaciół do wspólnej zabawy.  
W wodne kręgle najlepiej grać na zewnątrz.



Napełnijcie balony wodą, każdy swój. Wlejcie wodę na dno każdej butelki na wysokość około 10 cm.



### Reguły:

Ustawcie butelki w jednym rzędzie, a następnie wyznaczcie linię, z której będziecie rzucać wodne balonowe piłki. W tej grze liczy się zręczność oraz koncentracja. Musicie strącić w jednym rzucie jak najwięcej butelek, ale również uważać by balon, którym rzucać nie pękł. Wygrywa ta osoba, której uda się za jednym razem przewrócić najwięcej butelek.

**Do dzieła i miłej zabawy!**

**Od prasy do gazety**

**Drukarze i ich warsztat pracy**





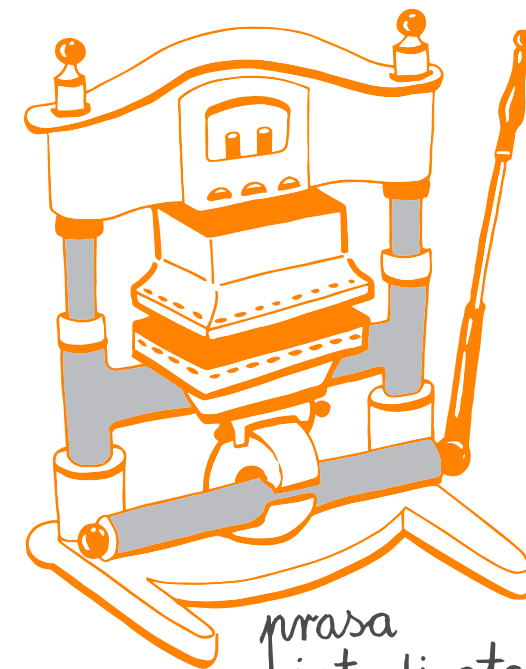
ZAJRZYJ DO STAREJ DRUKARNI! MUZEUM DRUKARSTWA ZAPRASZA!

W tym cieszyńskim muzeum przekonasz się „na żywo”, jak dawniej drukowano książki. Zobaczysz, jak literka po literce układano za pomocą czcionek wyrazy. Na twoich oczach „ożyją” zabytkowe maszyny drukarskie, a wśród wielu opowieści znajdzie się również i ta, poświęcona pracy introligatora.

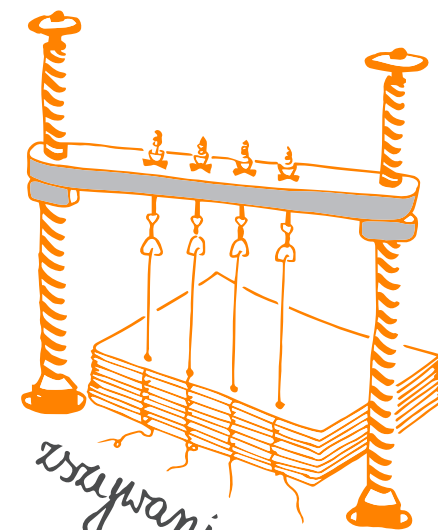
## OD LITER DO KSIĄŻKI



szafa na  
czcionki

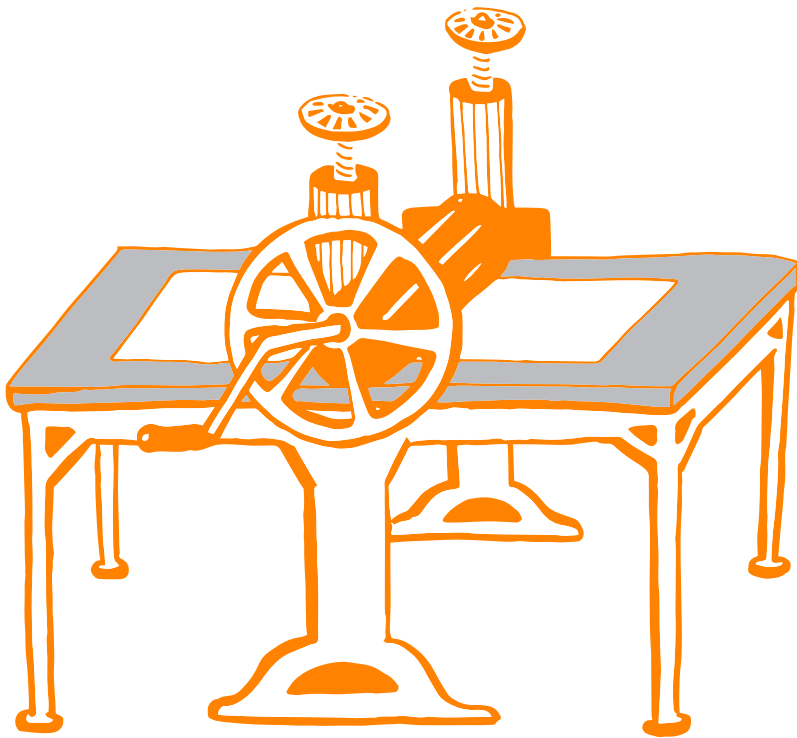


prasa  
introligatorska



zszywanie  
książki

prasa drukarska



### CIEKAWOSTKA!

*Silesiana* – to nazwa kroju pisma, zaprojektowanego z myślą o województwie śląskim. Stworzono go w 2006 roku i od tego czasu jest używany w pismach przygotowywanych na specjalne okazje, dyplomach czy zaproszeniach. Śląskie jest jedynym regionem w Polsce, który ma własny krój pisma.



mole  
książkowe

# ZADANIE

Wyrazy w zdaniach poniżej napisane są różnymi rodzajami czcionek – krojami pisma. Przyjrzyj im się dokładnie, zwróć uwagę na ich kształt i wielkość. Niektóre ze zdań pisane są wielkimi, a niektóre małymi literami.

Przepisz starannie zdania i spróbuj stworzyć swój własny rodzaj pisma!

LUBIĘ CZYTAĆ.

Lubię czytać.

LUBIĘ CZYTAĆ.

Lubię czytać.



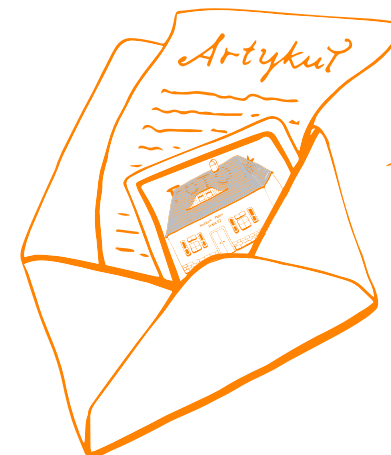
# MUZEUM PRASY ŚLĄSKIEJ IM. WOJCIECHA KORFANTEGO

ul. Piastowska 26  
Pszczyna  
[www.muzeumprasy.pl](http://www.muzeumprasy.pl)

POZNAJ ŚLĄSKIE TRADYCJE WYDAWNICZE. ODWIEDŹ MUZEUM!

W 1845 roku zaczęto wydawać w Pszczynie pierwszą na Śląsku polską gazetę. Obecnie w tym mieście działa muzeum, w którym natrafisz na zbiory dawnych śląskich czasopism oraz książek. Najstarszym drukiem w kolekcji jest modlitewnik liczący ponad 300 lat! W Muzeum zobaczysz ponadto urządzenia drukarskie sprzed 100 lat i dowiesz się, jak dawniej powstawały gazety.

## JAK POWSTAWAŁA GAZETA?



Redakcja





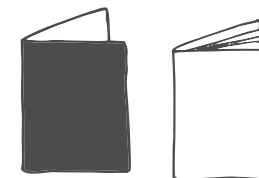
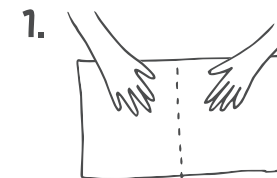
# ZADANIE

## ZRÓB SOBIE NOTES

POPROŚ DOROSŁEGO O POMOC I PRZYGOTUJ:

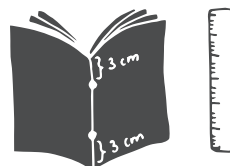
POTRZEBUJESZ:

- kartki w formacie A5, białe lub kolorowe, 5 szt.
- kartkę z bloku technicznego w formacie A5
- igłę
- mulinę
- kolorowe gazety
- kredki lub mazaki
- linijkę
- klej



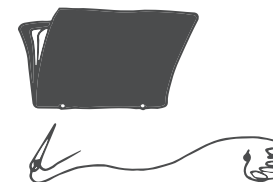
Zegnij po kolei wszystkie kartki na pół. Kartka z bloku technicznego posłuży ci za okładkę. Ułóż zgięte kartki razem tak, by okładka była na zewnątrz.

2.



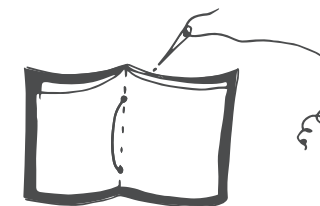
Na zgięciu każdej kartki zaznacz dziurki – 3 cm od krawędzi kartki z góry i z dołu.

3.



Za pomocą igły przebij w zaznaczonych miejscach każdą kartkę z osobna.

4.



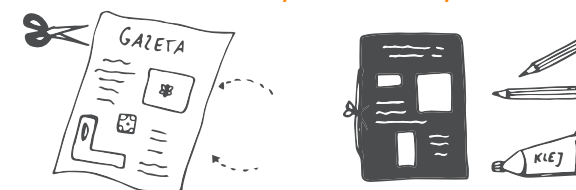
Zszyj notes – najpierw włóż igłę z muliną z zewnątrz do środka notesu, na zewnątrz zostaw długi kawałek nici, a następnie wyjmij drugą dziurką na zewnątrz. Powtórz szycie kilka razy.

5.

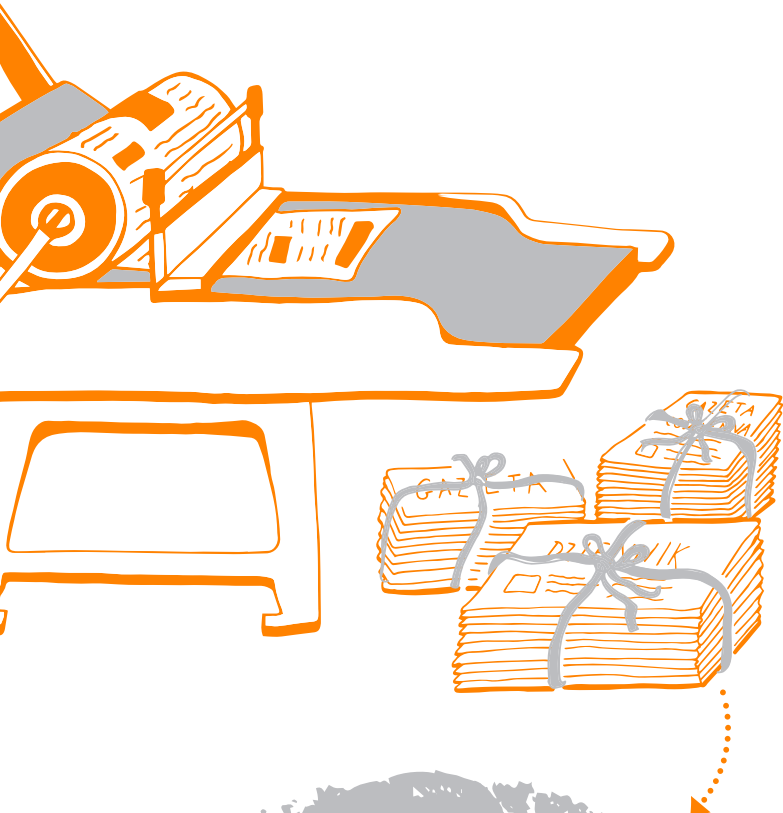


Zawiąż supełek na zewnątrz notesu. Zrób ozdobną kokardkę.

6.



Ozdób okładkę notesu – wycnij obrazki z kolorowych gazet, pokoloruj i podpisz.



**Smaczny Szlak**

**Historie o chlebie**



# MUZEUM CHLEBA, SZKOŁY I CIEKAWOSTEK

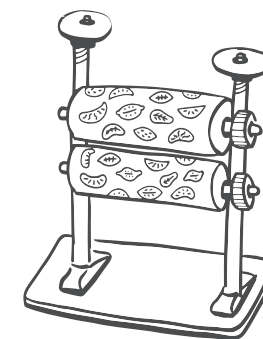
ul. Zofii Nałkowskiej 5  
Radzionków  
www.muzeum-chleba.pl

GŁODNY WIEDZY? MUZEUM W RADZIONKOWIE ZAPRASZA!

To tutaj zobaczysz sprzęty, jakimi na co dzień posługiwano się jeszcze sto lat temu. Muzeum w Radzionkowie jest ich prawdziwą skarbnicą! Dawne kuchenki, lodówki, żelazka, a nawet klasy w szkole – wszystkie w jednym miejscu zgromadził pan Piotr Mankiewicz, kolekcjoner i pasjonat. Przez lata zdobywał je od byłych właścicieli oraz na targach staroci. Ponadto w Muzeum dowiesz się, jak wypiekano chleb i sam upieczesz swój pachnący bochenek.

## CIEKAWOSTKA!

W MUZEUM ZOBACZYSZ MIĘDZY  
INNymi:



maszyna do robienia landrynek



JAK SIĘ ROBI CHLEB?



dziub  
dziub





# ZADANIE

## UPIECZ SWOJE WŁASNE BANANOWE BUŁECZKI:

POTRZEBUJESZ:

POPROŚ DOROSŁEGO O POMOC I PRZYGOTUJ:

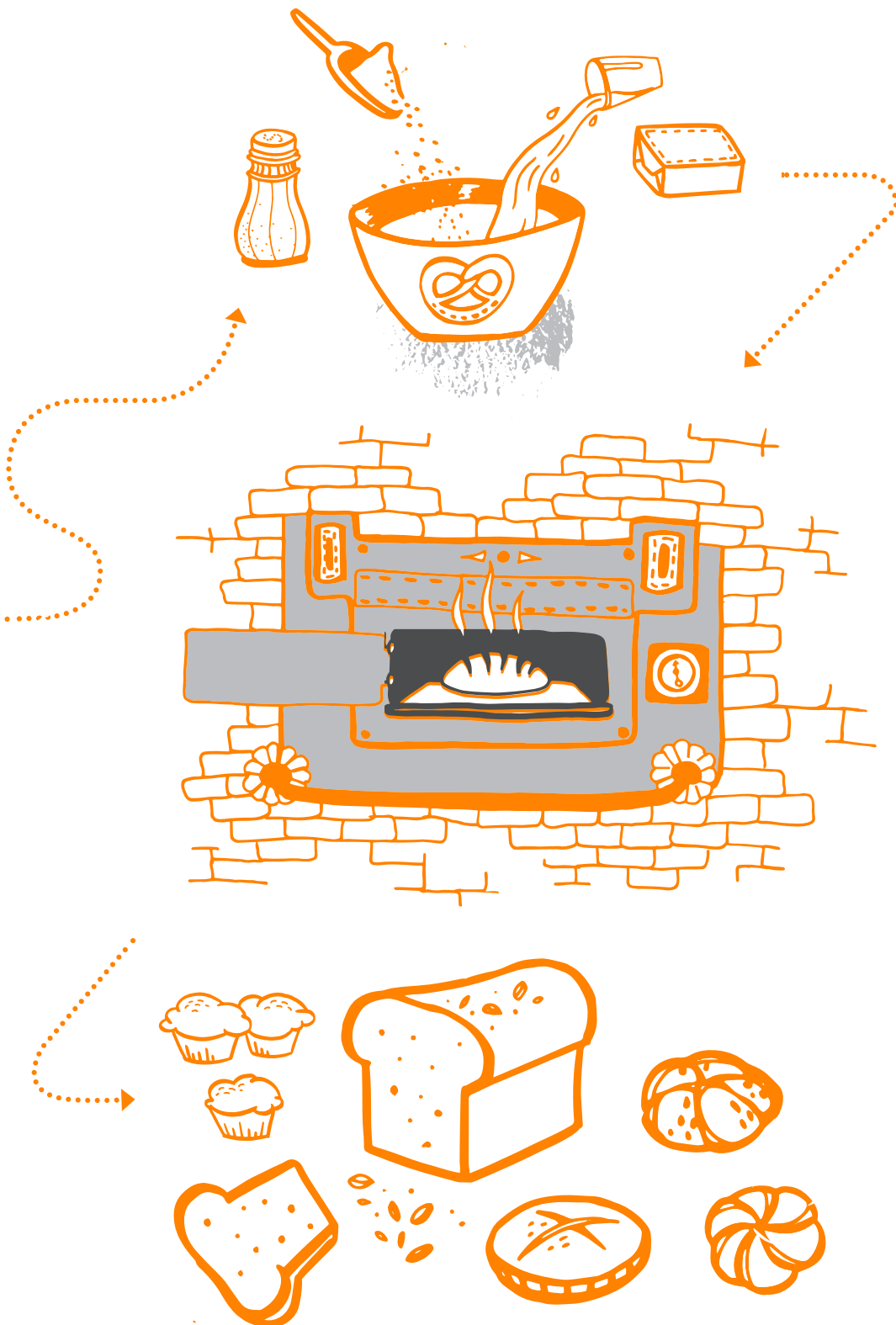
- miarka
- 350 g mąki pszennej
- 150 g mąki orkiszowej
- 25 g świeżych drożdży
- 250 ml letniego mleka
- 2 banany
- 1 łyżka cukru
- 1 łyżeczka soli
- mleko do posmarowania bułek



Oba rodzaje mąki wsyp do miski. Na środku zrób wgłębienie, wkrusz do niego drożdże, posyp łyżką cukru. Następnie polej wszystko niewielką ilością letniego mleka i rozetrzyj palcami, tworząc zaczyn. Miskę przykryj ściereczką i odstaw w ciepłe miejsce na około 15 minut.

Po 15 minutach – czas na wyrabianie ciasta! Powoli dodaj rozgniecione wcześniej za pomocą widelca banany, sól oraz pozostałe letnie mleko. Wyrób gładkie i nie lepiące się do rąk ciasto. Miskę ponownie przykryj ściereczką i odstaw w ciepłe miejsce do wyrośnięcia na około 1 godzinę.

Wyrośnięte ciasto wyjmij z miski, wyrób je jeszcze raz i podziel na 10 równych części. Z każdej części uformuj kulkę, którą następnie ułóż na blasze wyłożonej papierem lub matą do pieczenia. Bułki przykryj ponownie ściereczką i odstaw na 30 minut do podrośnięcia. Przed pieczeniem bułki posmaruj mlekiem. Piecz przez około 20 minut w piekarniku nagrzanym do 190 stopni Celsjusza.



**Tkaniny znane na cały świat**

**Od baranka do ubranka**

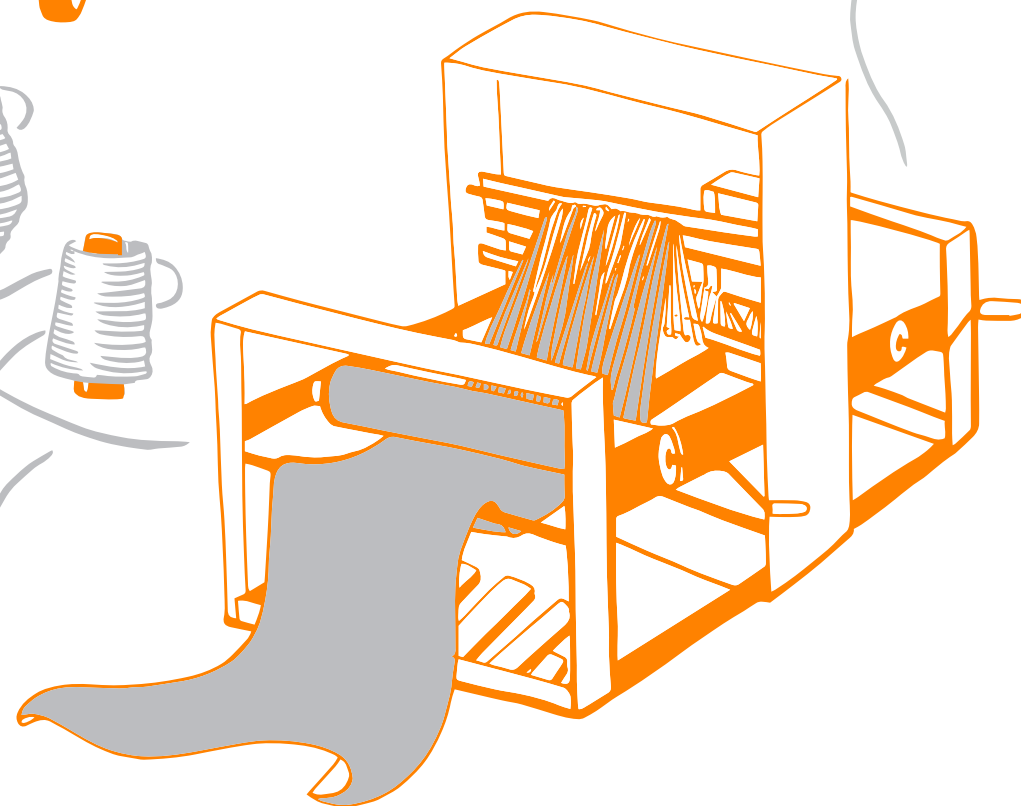
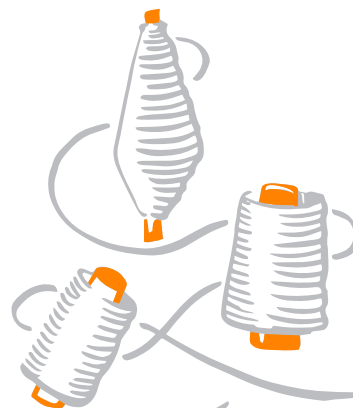
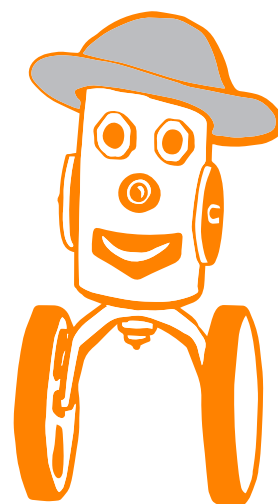
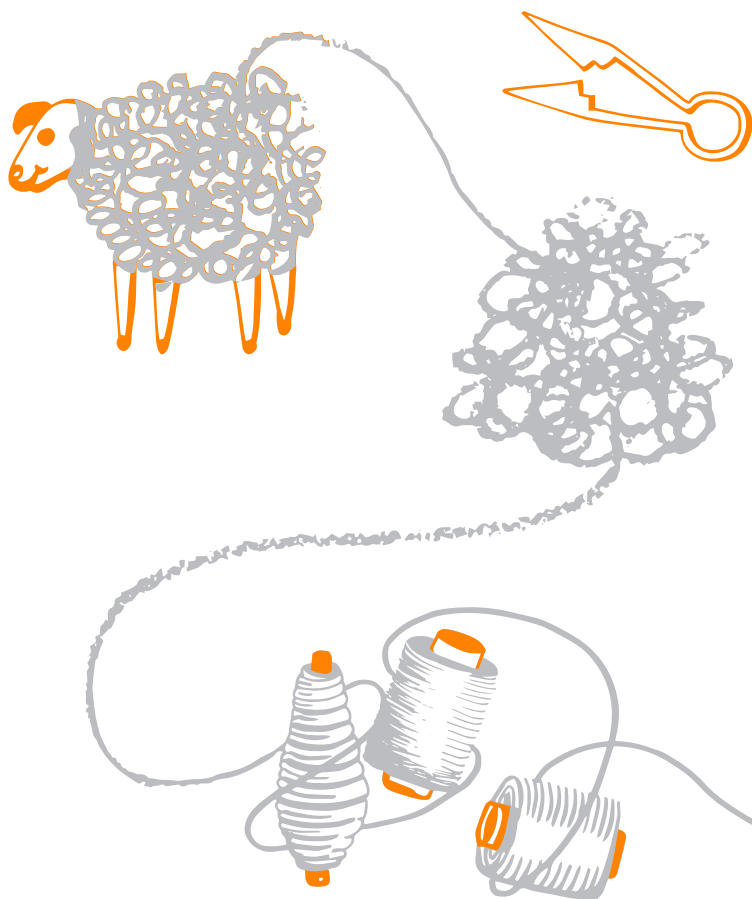


# STARA FABRYKA MUZEUM HISTORYCZNE W BIELSKU-BIAŁEJ

Plac Żwirki i Wigury 8  
Bielsko-Biała  
[www.muzeum.bielsko.pl](http://www.muzeum.bielsko.pl)

UTRANA HISTORIA BIELSKA I BIAŁEJ. STARA FABRYKA ZAPRASZA!

Graniczące ze sobą miasta – śląskie Bielsko i małopolska Biała, połączone w 1951 roku, przez wieki należały do najważniejszych centrów włókienniczych w naszej części Europy. Znakomitej jakości tkaniny, wytwarzane przez tutejsze warsztaty rzemieślnicze, manufaktury, a w późniejszych latach fabryki sukna, znał cały świat. Zabytkowe krosna tkackie i przemysłowe maszyny potrzebne do produkcji tkanin wełnianych możesz zobaczyć w Muzeum w Bielsku-Białej, które mieści się w budynkach XIX-wiecznej fabryki sukna.



JAK PRODUKOWANO TKANINY?



# ZADANIE

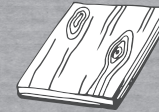
WYKONAJ PREZENT OD SERCA W STYLU „STRING ART”

POPROŚ DOROSŁEGO O POMOC I PRZYGOTUJ:

POTRZEBUJESZ:



ołówek



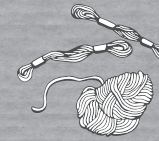
deseczka



paczka gwoździ  
o dużych główkach



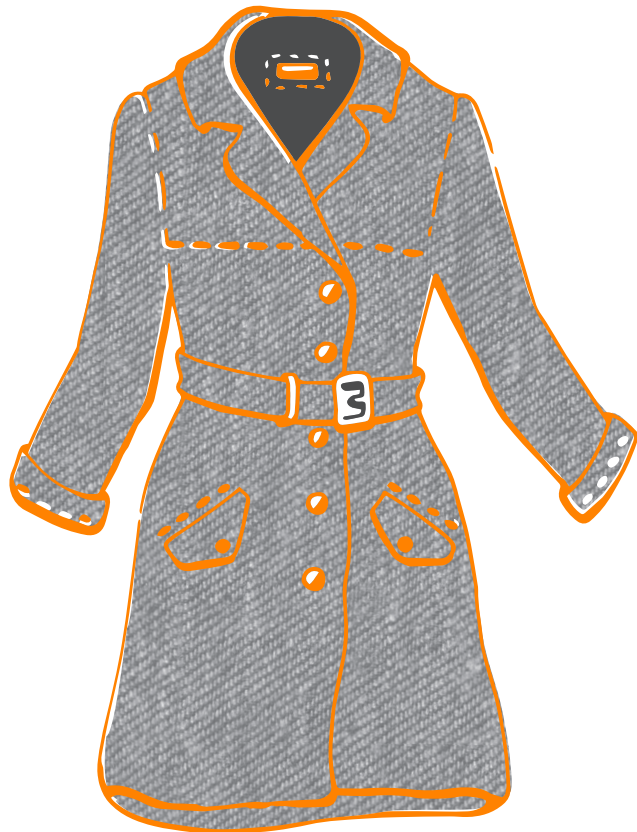
młotek



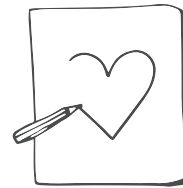
włóczka  
lub mulina



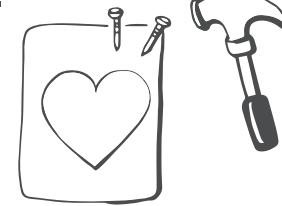
szablon serca  
z papieru



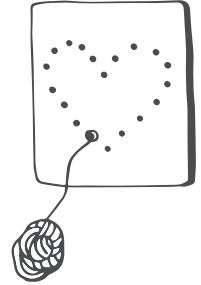
1.



2.



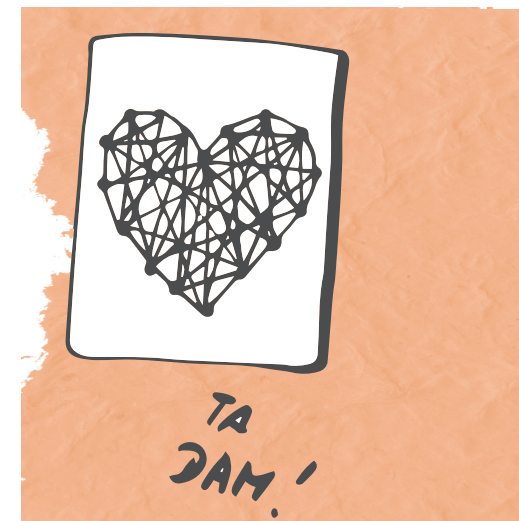
3.



4.



5.



## Odkryj, co dzieje się na Szlaku. Zwiedź obiekty z przewodnikiem, skorzystaj z oferty warsztatów i lekcji muzealnych. Zobacz specjalne propozycje dla młodych odkrywców:

---

### **Kopalnia „Guido”, Zabrze**

„Czarne korytarze Kopalni Guido”, „Kopalnia Guido z Węgielkiem Muzykantem” – zwiedzanie poziomu 170 dla najmłodszych urozmaicone największymi zagadkami podziemnego świata oraz zabawami animacyjnymi, „Kopalnia Guido dla najmłodszych” – zwiedzanie z przewodnikiem poziomu 320 połączone z zabawą i współzawodnictwem, przejazd górniczą kolejką, projekcja filmu, warsztaty, zajęcia animacyjno-artystyczne

### **Zabytkowa Kopalnia „Ignacy”, Rybnik-Niewiadom**

zwiedzanie z przewodnikiem, warsztaty artystyczne

### **Szyb „Maciej”, Zabrze**

zwiedzanie z przewodnikiem, warsztaty artystyczne, lekcje tematyczne

### **Kopalnia Ćwiczebna Muzeum Miejskiego „Sztygarka”, Dąbrowa Górnicza**

zwiedzanie z przewodnikiem, lekcje muzealne – „Historia węgla”, „Mój dziadek był górnikiem”

### **Park Tradycji, Siemianowice Śląskie**

Siemianowickie Centrum Kultury

zwiedzanie z przewodnikiem, projekcje filmowe

### **Osiedle Giszowiec, Katowice**

Miejski Dom Kultury „Szopienice-Giszowiec”

„Questing śladami Georga i Emila Zillmannów. Sekrety osiedla-ogrodu”, warsztaty – „Szkółka gwary śląskiej”: „U nas w domu”, „Idymy do geszeftu”, „Łoblykomy się”, „Rajzowanie”, „Ślonskie bajki i straszki”, „Ślonsko muzyka trocha inaczej”, „Szlakiem Gawlika” – trasa spacerowa łącząca trzy obiekty na Szlaku w Giszowcu i Nikiszowcu, zwiedzanie Izby Śląskiej i Galerii Obrazów Ewalda Gawlika

### **Osiedle Nikiszowiec, Katowice**

Oddział Muzeum Historii Katowic – Dział Etnologii Miasta

„*Questing śladami Georga i Emila Zillmannów. Tajemnice architektury Nikiszowca*”, warsztaty – „*Co w swej malowanej skrzyni chowa śląska gospodyni?*”, „*Kolorowy świat makatek*”, „*Nowoczesna mozaika*”, „*Szlakiem Gawlika*” – trasa spacerowa łącząca trzy obiekty na Szlaku w Giszowcu i Nikiszowcu

### **Galeria „Szyb Wilson”, Katowice**

„*Szlakiem Gawlika*” – trasa spacerowa łącząca trzy obiekty na Szlaku w Giszowcu i Nikiszowcu, zwiedzanie z przewodnikiem, warsztaty plastyczne w czasie Art Naif Festiwalu

### **Zabytkowa Stacja Kolejki Wąskotorowej, Rudy**

zwiedzanie z przewodnikiem, pokaz prezentacji multimedialnych, warsztaty modelarskie

### **Muzeum Górnictwa Rud Żelaza, Częstochowa**

zwiedzanie z przewodnikiem, lekcje muzealne – „*Dzieje górnictwa rud żelaza w regionie częstochowskim*”

### **Muzeum Ustrońskie, Ustroń**

zwiedzanie z przewodnikiem, lekcje muzealne – „*Życie codzienne w dawnym Ustroniu – jak się mieszkało, ubierało, myło, prało i prasowało*”

### **Oddział Odlewnictwa Artystycznego Muzeum w Gliwicach**

zwiedzanie z przewodnikiem, „*Questing śladami Georga i Emila Zillmannów. Żeliwne skarby*”, lekcje muzealne – „*Słusznie słyną dziś Gliwice – historia Królewskiej Odlewni Żelaza i odlewnictwa artystycznego*”, „*Żeliwne baśnie*”, „*Bajki Ezopa zaklęte w żeliwie*”, „*Zaulek jubilera*”, „*Mała akademia odlewnictwa*”, „*Poszukiwacze żeliwnych skarbów*”

### **Zabytkowa Kopalnia Srebra, Tarnowskie Góry**

zwiedzanie z przewodnikiem, przeptyw łodziami, dodatkowe atrakcje – spotkanie ze Skarbnikiem oraz pokaz pracy Gwarków

### **Muzeum Energetyki, Łaziska Górne**

zwiedzanie z przewodnikiem, w ramach Fizycznych Fascynacji organizacja warsztatów, pokazów chemii („*Chemiczna wyprawa*”), elektroniki, elektrostatyki, fizyki („*Elektryczność na co dzień*”, „*Elektrostatyka sprawdź co z niej wynika*”) i robotyki; pokazy – historia oświetlenia (od ogniska, łuczywa do światła LEDowego), elektryczność, magnetyzm, wysokie napięcia, zagrożenia w kontakcie z energią elektryczną, urządzenia do wytwarzania energii elektrycznej, proces wytwarzania energii elektrycznej, odbiorniki energii elektrycznej

### **Radiostacja Gliwice, Muzeum w Gliwicach**

zwiedzanie z przewodnikiem, lekcje muzealne – „*Śladami wieżaków – tajemnice zabytkowej stacji radiowej*”

### **Zabytkowa Stacja Wodociągowa „Zawada”, Karchowice**

zwiedzanie z przewodnikiem

### **Muzeum Techniki Sanitarnej, Gliwice**

zwiedzanie z przewodnikiem

### **Centralne Muzeum Pożarnictwa, Mysłowice**

zwiedzanie z przewodnikiem, lekcje muzealne – „Europejski numer alarmowy 112”, „Jak powstaje pożar?”, „Jak zostać strażakiem i jak bezpiecznie poruszać się na drodze? Osobiste ubranie strażaka.”

### **Muzeum Drukarstwa, Cieszyn**

zwiedzanie z przewodnikiem, warsztaty graficzne, warsztaty introligatorskie

### **Muzeum Prasy Śląskiej im. Wojciecha Korfańtego, Pszczyna**

zwiedzanie z przewodnikiem, warsztaty introligatorskie, warsztaty dziennikarskie

### **Muzeum Chleba, Szkoły i Ciekawostek, Radzionków**

zwiedzanie z przewodnikiem, projekcja filmu pt. „Historia chleba”, warsztaty wypieku pieczywa, „Lekcja w dawnej klasie szkolnej”

### **Stara Fabryka, Bielsko-Biała**

Muzeum Historyczne w Bielsku-Białej

zwiedzanie z przewodnikiem, warsztaty – „Od rzemiosła do przemysłu. Tkanie w koło na wesóło”, warsztaty w ramach wystaw czasowych, projekcja filmu pt. „Od wełny do sukna”

Szczegóły na stronach internetowych poszczególnych obiektów i na stronie [www.zabytkitechniki.pl](http://www.zabytkitechniki.pl)



Dozwolone użycie niekomercyjne przy  
uznaniu autorstwa.





**wydawca:**

Urząd Marszałkowski Województwa Śląskiego  
Wydział Kultury  
Referat Promocji Dziedzictwa Industrialnego  
ul. J. Ligonia 46  
40-037 Katowice  
tel. + 48 32 77 40 969  
www.zabytkitechniki.pl

**we współpracy z:**

Zamek Cieszyn  
ul. Zamkowa 3 abc  
43-400 Cieszyn  
tel. +48 33 851 08 21  
www.zamekcieszyn.pl

**opracowanie merytoryczne:** Anna Falkiewicz (Dinksy [www.dinksy.com.pl](http://www.dinksy.com.pl)), Anna Pillar (Dinksy), Agnieszka Woszczyńska (Zamek Cieszyn)

**przygotowanie zadań dla dzieci:** Anna Falkiewicz, Anna Pillar

**teksty:** Anna Falkiewicz, Marcin Mońka, Anna Pillar (na podstawie materiałów obiektów SZT)

**korekta:** Agnieszka Woszczyńska

**ilustracje:** Ewelina Rivillo (Dinksy [www.dinksy.com.pl](http://www.dinksy.com.pl))

**projekt graficzny i skład:** Alicja Woźnikowska-Woźniak (Dinksy [www.dinksy.com.pl](http://www.dinksy.com.pl))

**konsultacje metodyczne z zakresu pedagogiki wczesnoszkolnej:** Honorata Pyclik

**koordynacja publikacji:** Agnieszka Woszczyńska

**współpraca:** Anna Kaleta (Zamek Cieszyn), Urszula Szwed (Dinksy [www.dinksy.com.pl](http://www.dinksy.com.pl)), Justyna Świerczek (Dinksy [www.dinksy.com.pl](http://www.dinksy.com.pl))

**druk:** Centrum Usług Drukarskich Henryk Miller, Ruda Śląska

ISBN 978-83-7328-328-2

**nakład:** 7000 egz.

publikacja bezpłatna

Katowice 2015

## Młodzi odkrywcy na Szlaku

Szlak Zabytków Techniki to najbardziej interesująca trasa turystyki industrialnej w Polsce. Kwintesencja przemysłowych tradycji całego województwa.

36 obiektów w 24 miejscowościach regionu, związanych z górnictwem węgla i srebra, hutnictwem, energetyką, kolejnictwem, łącznością, włókiennictwem, produkcją wody oraz przemysłem spożywczym.

Chcesz sprawdzić jak pracowano pod ziemią?  
Produkowano czystą wodę? Drukowano prasę?  
Zwiedzaj Szlak Zabytków Techniki przez cały rok.  
Poznawaj, eksperymentuj i przekonaj się, że łączą nas przemysłowe historie.

